



Statistische Berichte

Kennziffer
F II 1 m
3/2015

Baugenehmigungen in Bayern im März 2015



Publikationsservice

Das Bayerische Landesamt für Statistik veröffentlicht jährlich über 400 Publikationen. Mit ihnen wird vor allem die informationelle Grundversorgung der Bevölkerung mit statistischen Daten gesichert.

Kostenlos

ist der Download der meisten Veröffentlichungen, z.B. von Statistischen Berichten (PDF- oder Excel-Format).

Kostenpflichtig

sind alle Printversionen (auch von Statistischen Berichten), Datenträger und ausgewählte Dateien (z.B. Verzeichnisse, Beiträge, Jahrbuch).

Newsletter Veröffentlichungen

Die Themenbereiche können individuell ausgewählt werden. Über Neuerscheinungen wird aktuell informiert.

Webshop

 Alle Veröffentlichungen sind im Internet verfügbar unter www.statistik.bayern.de/veroeffentlichungen

Impressum

Statistische Berichte

bieten in tabellarischer Form neuestes Zahlenmaterial der jeweiligen Erhebung. Dieses wird, soweit erforderlich, methodisch erläutert und kurz kommentiert.

Herausgeber, Druck und Vertrieb

Bayerisches Landesamt für Statistik
St.-Martin-Str. 47
81541 München

Vertrieb

E-Mail vertrieb@statistik.bayern.de
Telefon 089 2119-3205
Telefax 089 2119-3457

Auskunftsdienst

E-Mail info@statistik.bayern.de
Telefon 089 2119-3218
Telefax 089 2119-13580

© Bayerisches Landesamt für Statistik,
München 2015

Vervielfältigung und Verbreitung, auch auszugsweise, mit Quellenangabe gestattet.

Zeichenerklärung

- 0 mehr als nichts, aber weniger als die Hälfte der kleinsten in der Tabelle nachgewiesenen Einheit
- nichts vorhanden
- / keine Angabe, da Zahl nicht sicher genug
- Zahlenwert unbekannt, geheimzuhalten oder nicht rechenbar
- ... Angabe fällt später an
- x Tabellenfach gesperrt, da Aussage nicht sinnvoll
- () Nachweis unter dem Vorbehalt, dass der Zahlenwert erhebliche Fehler aufweisen kann
- p vorläufiges Ergebnis
- r berichtigtes Ergebnis
- s geschätztes Ergebnis
- D Durchschnitt
- Δ entspricht

Auf- und Abrundungen

Im Allgemeinen ist ohne Rücksicht auf die Endsummen auf- bzw. abgerundet worden. Deshalb können sich bei der Summierung von Einzelangaben geringfügige Abweichungen zu den ausgewiesenen Endsummen ergeben. Bei der Aufgliederung der Gesamtheit in Prozent kann die Summe der Einzelwerte wegen Rundens vom Wert 100 % abweichen. Eine Abstimmung auf 100 % erfolgt im Allgemeinen nicht.

Inhaltsverzeichnis

Vorbemerkungen	5
Abbildungen und Tabellen	
Abb. 1 Genehmigte Wohnungen in Bayern seit Januar 2008	8
Abb. 2 Genehmigte Wohnungen in den Regierungsbezirken in Bayern von Januar bis März 2015	8
Abb. 3 Genehmigte neue Nichtwohngebäude in Bayern von Januar bis März 2015	8
Abb. 4 Genehmigte Wohnungen in den kreisfreien Städten und Landkreisen in Bayern von Januar bis März 2015	9
Abb. 5 Genehmigte Wohnungen in neuen Wohngebäuden je 10 000 Einwohner in Bayern von Januar bis März 2015	9
Abb. 6 Veranschlagte Baukosten je m ² Wohn- bzw. Nutzfläche im Neubau in Bayern von Januar bis März 2010 und 2015	9
1. Baugenehmigungen in Bayern seit 1980	10
2. Baugenehmigungen in Bayern seit 2011 nach Monaten	11
3. Baugenehmigungen für Wohn- und Nichtwohngebäude in Bayern im März 2015 nach Gebäudearten und Bauherren	12
4. Baugenehmigungen für Wohn- und Nichtwohngebäude in Bayern im März 2015 nach Kreisen	14
4a. Baugenehmigungen für Wohn- und Nichtwohngebäude in Bayern von Januar bis März 2015 nach Kreisen	22
5. Baugenehmigungen für neue Wohn- und Nichtwohngebäude im Fertigteilbau in Bayern im März 2015 nach Gebäudearten und Bauherren	26
6. Baugenehmigungen für neue Wohngebäude in Bayern im März 2015 nach Regierungsbezirken, Gebäudearten und privaten Haushalten als Bauherren	27
7. Baugenehmigungen für neue Wohngebäude im Freistellungs- bzw. Zustimmungsverfahren in Bayern im März 2015 nach Regierungsbezirken, Gebäudearten und privaten Haushalten als Bauherren	28
8. Baugenehmigungen für neue Wohn- und Nichtwohngebäude in Bayern im März 2015 nach Gebäudearten, Regierungsbezirken und der vorwiegenden Art der Beheizung	29
9. Baugenehmigungen für neue Wohn- und Nichtwohngebäude in Bayern im März 2015 nach Gebäudearten, Regierungsbezirken und der verwendeten primären Energie für Heizung	30
10. Baugenehmigungen für neue Wohn- und Nichtwohngebäude in Bayern im März 2015 nach Gebäudearten, Regierungsbezirken und der verwendeten sekundären Energie für Heizung	32
11. Baugenehmigungen für neue Wohn- und Nichtwohngebäude in Bayern im März 2015 nach Gebäudearten und dem überwiegend verwendeten Baustoff	34

Vorbemerkungen

Die Statistiken der Bautätigkeit im Hochbau sind angeordnet durch das Gesetz über die Statistik der Bautätigkeit im Hochbau und die Fortschreibung des Wohnungsbestands (Hochbaustatistikgesetz - HBauStatG) vom 5. Mai 1998 (BGBl. I S. 869), in Verbindung mit dem Gesetz über die Statistik für Bundeszwecke (Bundesstatistikgesetz - BStatG) vom 22. Januar 1987 (BGBl. I S. 462, 565), jeweils in der aktuellen Fassung. Die Hochbaustatistik erstreckt sich auf genehmigungs- oder zustimmungsbedürftige, sowie kenntnisgabe-, anzeigepflichtige oder einem Genehmigungsverfahren (gemäß Art. 58 der Bayerischen Bauordnung) unterliegende Baumaßnahmen, bei denen Wohnraum oder sonstiger Nutzraum geschaffen oder verändert wird. Bei Nichtwohngebäuden - mit Ausnahme von Gebäuden mit Wohnraum - sind Bagatellbauten bis zu einem Volumen von 350 m³ Rauminhalt oder 18.000 Euro veranschlagten Kosten des Bauwerks nicht meldepflichtig.

Methodische Hinweise

Die monatliche Baugenehmigungsstatistik basiert auf den von den Bauaufsichtsbehörden abgegebenen Meldungen, die nicht immer zeitgerecht übermittelt werden. Die Ergebnisse berücksichtigen daher nur diejenigen Bauvorhaben, zu denen im Berichtszeitraum die Baugenehmigung gemeldet wurde. Hieraus können sich Unterschiede zwischen den Ergebnissen der Baugenehmigungsstatistik und dem tatsächlichen Baugenehmigungsgeschehen in den einzelnen Monaten ergeben. Bei der Interpretation der Ergebnisse des vorliegenden Monatsberichts sollte deshalb ihr vorläufiger Charakter berücksichtigt werden.

Abweichungen zwischen Summen und addierten Einzelwerten ergeben sich aus dem Runden von Einzelwerten. Abweichungen zwischen aufsummierten Monatswerten und dem Jahresergebnis erklären sich zudem aus nachträglichen Änderungen zum Bebauungsplan (sog. Tekturen), die zur Jahresaufbereitung eingearbeitet werden. Diese Korrekturen können somit nur in der Jahressumme und nicht in den einzelnen Monaten bzw. Vierteljahren ausgewiesen werden.

Baumaßnahmen an bestehenden Gebäuden können zur Verringerung der Anzahl der Wohnungen, Wohnräume bzw. der Wohn- oder Nutzfläche führen. Dadurch können in den Tabellen auch negative Werte stehen.

Ausgewählte Begriffe

Erhebungseinheit ist das Gebäude bzw. die Baumaßnahme an einem bestehenden Gebäude. Unter der **Errichtung neuer Gebäude** werden Neu- und Wiederaufbauten verstanden. Als Wiederaufbau gilt der Aufbau zerstörter oder abgerissener Gebäude ab Oberkante des noch vorhandenen Kellergeschosses. **Baumaßnahmen an bestehenden Gebäuden** sind bauliche Veränderungen an bereits existierenden Gebäuden durch Umbau-, Ausbau-, Erweiterungs- oder Wiederherstellungsmaßnahmen.

Als **Gebäude** gelten gemäß der Systematik der Bauwerke selbstständig benutzbare, überdachte Bauwerke, die auf Dauer errichtet sind, von Menschen betreten werden können und geeignet oder bestimmt sind, dem Schutz von Menschen, Tieren oder Sachen zu dienen. Dabei kommt es nicht auf die Umschließung durch Wände an; die Überdachung allein ist ausreichend. Gebäude im Sinne der Systematik sind auch selbstständig benutzbare unterirdische Bauwerke, wie z. B. unterirdische Krankenhäuser, Ladenzentren und Tiefgaragen.

Keine Gebäude und damit auch keine Erhebungseinheiten in der Bautätigkeitsstatistik sind behelfsmäßige Nichtwohnbauten und freistehende selbstständige Konstruktionen. Unterkünfte, wie z. B. Baracken, Gartenlauben, Behelfsheime u. dgl. werden, wenn sie nur für begrenzte Dauer errichtet und/oder von geringem Wohnwert sind, ebenfalls nicht erfasst; Gleiches gilt für Wohncontainer. Dagegen werden Ferien-, Sommer- und Wochenendhäuser, sofern sie als Gebäude gelten und eine Mindestgröße von 50 m² aufweisen, in die Erhebung einbezogen.

Ein Bauwerk gilt als **Fertigteilbau**, wenn überwiegend geschosshohe oder raumbreite tragende Fertigteile für Außen- oder Innenwände verwendet werden. Hierbei ist notwendig, dass der überwiegende Teil der tragenden Konstruktion (gemessen am Rauminhalt) aus Fertigteilen besteht. Für die Beurteilung „überwiegend“ sind die meist konventionell errichteten Fundamente oder Kellergeschosse mit zu berücksichtigen. Als **konventionelle Bauten** gelten Bauvorhaben, die nicht aus Fertigteilen im obigen Sinne zusammengefügt sind.

Wohngebäude sind Gebäude, die mindestens zur Hälfte (gemessen am Anteil der Wohnfläche an der Nutzfläche gemäß DIN 277) Wohnzwecken dienen. Zu den Wohngebäuden zählen auch Ferien-, Sommer- und Wochenendhäuser mit einer Mindestgröße von 50 m² Wohnfläche.

Wohngebäude mit Eigentumswohnungen sind Wohngebäude, die Wohneinheiten enthalten, an denen durch Eintragung im Wohnungsgrundbuch Sondereigentum nach den Vorschriften des Wohnungseigentumsgesetzes begründet ist oder werden soll. Entsprechend den Vorschriften des Wohnungseigentumsgesetzes besteht ein Wohngebäude entweder ausschließlich aus Eigentumswohnungen oder es befindet sich überhaupt keine Eigentumswohnung darin. Maßgebend ist die Absicht des Bauherrn zum Zeitpunkt der Baugenehmigung. Ein „Wohngebäude mit Eigentumswohnungen“ liegt auch dann vor, wenn der Bauherr beabsichtigt, einen Teil oder alle der im Grundbuch als Eigentumswohnungen nachzuweisenden Wohnungen zu vermieten.

Wohnheime sind Wohngebäude, die den Wohnbedürfnissen bestimmter Bevölkerungskreise (z. B. Studenten, Senioren) dienen und Gemeinschaftsräume besitzen. Die Bewohner von Wohnheimen führen einen eigenen Haushalt. Die Zuordnung eines Gebäudes zu den Wohnheimen oder zu den Anstaltsgebäuden (Nichtwohngebäuden) hängt von der primären Zweckbestimmung des Gebäudes ab. So zählen zu den Wohnheimen (Wohngebäuden) z. B. Studentenheime, Heime für Pflegepersonal, Alten- und Altenwohnheime, Schülerwohnheime und Behindertenheime, bei denen das Wohnen im Vordergrund steht. Dagegen gelten u. a. Altenpflege- und Krankenhäuser, Säuglings-, Erziehungs- und Müttergenesungsheime, Heime von Unterrichtsanstalten sowie Heime für die Eingliederung und Pflege Behinderter als Nichtwohngebäude.

Nichtwohngebäude sind Gebäude, die überwiegend (mindestens zu mehr als der Hälfte der Nutzfläche) Nichtwohnzwecken dienen. Zu den Nichtwohngebäuden zählen Anstaltsgebäude, Büro- und Verwaltungsgebäude, landwirtschaftliche Betriebsgebäude, nichtlandwirtschaftliche Betriebsgebäude (wie Fabrikgebäude, Handelsgebäude, Hotels u. dgl.) und sonstige Nichtwohngebäude (wie Schulgebäude, Kindertagesstätten, Sporthallen). Bei gemischter Nutzung (z. B. Rechtsanwalts- und Arztpraxen) ist nur die Zweckbestimmung anzugeben, die gemessen an der zurechenbaren Nutzfläche überwiegt (Schwerpunkt).

Haustyp des Wohngebäudes: Ein **Einzelhaus** ist ein einzelnes, freistehendes Wohngebäude. Es kann auch aus mehreren Gebäudeteilen bestehen. Ein Einzelhaus kann ein Ein-, Zwei- oder Mehrfamilienhaus sein. Ein **Doppelhaus** besteht aus zwei Wand an Wand gebauten Wohngebäuden, die durch massive und vom Keller bis zum Dach reichende Wände (Brandmauern) getrennt sind. Diese Gebäude können Ein-, Zwei- oder Mehrfamilienhäuser sein. Ein **gereihtes Haus** ist ein Wohngebäude, das mit mindestens zwei anderen Gebäuden aneinander gebaut ist, unabhängig davon, ob es sich dabei um Ein- oder Mehrfamilienhäuser handelt. Die Gebäude müssen nicht baugleich sein, sie können auch seitlich oder in der Höhe versetzt sein. Reiheneckhäuser zählen auch hierzu. Wohngebäude, die sich nicht in die vorgegebene Typisierung einordnen lassen, sind der Gruppe „**Sonstiger Haustyp**“ zuzurechnen (z. B. terrassenförmige Wohnhügel).

Überwiegend verwendeter Baustoff ist derjenige, der bei der Erstellung der tragenden Konstruktion des Gebäudes überwiegend Verwendung findet.

Bei der Angabe zur **verwendeten Energie** für die Heizung wird unterschieden in **primäre** und **sekundäre** Energie. Als **primäre Energie** gilt die bezogen auf den Energieanteil überwiegende Energiequelle, als **sekundäre Energie** die weitere, nachrangig eingesetzte Energiequelle. Bei mehr als zwei Energiequellen werden nur die beiden überwiegend genutzten Quellen entsprechend ihres Anteils (primär/sekundär) angegeben. Die Angabe zur sekundären Heizenergie ist nur erforderlich, wenn mindestens eine weitere Energie für die Beheizung eingesetzt wird. Für Gebäude, die aufgrund ihrer guten Wärmedämmung nicht über ein klassisches Heizsystem, sondern nur über Lüftungsanlagen verfügen (z. B. Passivhäuser oder Plus-Energie-Häuser), ist bei der primär verwendeten Heizenergie „**keine**“ angegeben.

Bei Beheizung durch eine **Wärmepumpe** ist die Art der hierzu überwiegend genutzten Wärmequelle anzugeben. Unterschieden werden die Wärmequellen **Erde (Geothermie)**, **Luft (Aerothermie)** und **Wasser (Hydrothermie)**, wobei die Thermiearten Aerothermie und Hydrothermie im Erhebungsbogen für Baugenehmigungen unter dem Oberbegriff **Umweltthermie** zusammengefasst werden. Wenn die Wärmepumpe überwiegend andere Wärmequellen nutzt (wie z. B. Abwärme oder Solarwärme), ist **Sonstige Energie** anzugeben. Sofern Tiefengeothermie über ein Fernwärmenetz genutzt wird, ist Fernwärme anzugeben. **Solarthermie** ist die durch Nutzung der Solarstrahlung technisch nutzbar gemachte Wärme für Warmwasser und ggf. auch Heizung. **Holz** umfasst auch z. B. Holzpellets. **Biogas/Biomethan** ist das Umwandlungsprodukt aus fester oder flüssiger Biomasse. **Gas** umfasst auch Erdgas mit Beimischungen von Biogas in Erdgasqualität (**Biomethan**). Ist die ausschließliche Nutzung von Biomethan oder anderem Biogas vorgesehen, ist die Position **Biogas/Biomethan** auszuwählen. Andere Formen der Energiegewinnung aus Biomasse sind unter die Position **Sonstige Biomasse** zu subsumieren. Der Kategorie **Sonstige Energie** sind alle verbleibenden Energiearten zuzuordnen (wie z. B. Flüssiggas, Koks/Kohle und Briketts).

Der **Rauminhalt** von Bauwerken ist das von den äußeren Begrenzungsflächen eines Gebäudes eingeschlossene Volumen (Bruttorauminhalt), d. h. das Produkt aus der überbauten Fläche und der anzusetzenden Höhe, inkl. des Rauminhalts der Konstruktion (DIN 277 Teil 1, in der jeweils gültigen Fassung).

Vollgeschoss sind Geschosse im Sinne der in den Landesbauordnungen festgelegten Definitionen (siehe § 20 Abs. 1 BauNVO). Kellergeschosse und Dachgeschosse gelten i. d. R. nicht als Vollgeschosse.

Als **Nutzfläche** in der Bautätigkeitsstatistik gilt entsprechend DIN 277 derjenige Teil der Netto-Grundfläche, welcher der Zweckbestimmung und Nutzung des Bauwerks dient, allerdings abzüglich der Wohnfläche. **Nicht** zur Nutzfläche gehören die technische Funktionsfläche (Fläche der Räume für betriebstechnische Anlagen) sowie die Verkehrsfläche (Flächen zur Verkehrserschließung und -sicherung, wie z. B. Flure, Hallen, Treppen, Aufzugschächte usw.).

Die **Wohnfläche** (zu berechnen nach der Wohnflächenverordnung (WoFIV vom 25. November 2003, in der jeweils aktuellen Fassung)) umfasst die Grundflächen der Räume, die ausschließlich zu dieser Wohnung gehören, also die Flächen von Wohn- und Schlafräumen, Küchen und Nebenräumen (z. B. Dielen, Abstellräume und Bäder) innerhalb der Wohnung. Die Wohnfläche eines Wohnheims umfasst die Grundflächen der Räume, die zur alleinigen und gemeinschaftlichen Nutzung durch die Bewohner bestimmt sind. Zur Wohnfläche gehören auch die Grundflächen von Wintergärten, Schwimmbädern und ähnlichen nach allen Seiten geschlossenen Räumen sowie von Balkonen, Loggien, Dachgärten und Terrassen, wenn sie ausschließlich zu der Wohnung oder dem Wohnheim gehören. **Nicht** zur Wohnfläche (und somit zur **Nutzfläche**) zählen die Grundflächen von Zubehörräumen (z. B. Kellerräumen, Abstellräumen außerhalb der Wohnung, Waschküchen, Bodenräumen, Trockenräumen, Garagen und Geschäftsräumen).

Unter einer **Wohnung** sind nach außen abgeschlossene, zu Wohnzwecken bestimmte, in der Regel zusammenliegende Räume zu verstehen, die die Führung eines eigenen Haushalts ermöglichen. Wohnungen haben einen eigenen Eingang unmittelbar vom Freien, von einem Treppenhaus oder einem Vorraum. Zur Wohnung können aber auch außerhalb des eigentlichen Wohnungsabschlusses liegende, zu Wohnzwecken ausgebaute Keller- oder Bodenräume (z. B. Mansarden) gehören.

Die **Zahl der Räume** umfasst alle Wohn-, Ess- und Schlafzimmer und andere separate Räume (z. B. bewohnbare Keller- und Bodenräume) von mindestens 6 m² Wohnfläche sowie abgeschlossene Küchen unabhängig von deren Größe. Bad, Toilette, Flur und Wirtschaftsräume werden grundsätzlich nicht mitgezählt. Ein Wohnzimmer mit einer Essecke, Schlaf- oder Kochnische ist als ein Raum zu zählen.

Veranschlagte Kosten des Bauwerks sind die Kosten des Bauwerks gemäß DIN 276 (in der jeweils gültigen Fassung) als Summe der Kostengruppen 300 und 400. Baukosten im Sinne der Bautätigkeitsstatistik sind somit die Kosten der Baukonstruktionen (einschl. Erdarbeiten und baukonstruktive Einbauten) sowie die Kosten der technischen Anlagen. Kosten für nicht fest verbundene Einbauten, die nicht Bestandteil des Bauwerks sind, wie Großrechenanlagen oder industrielle Produktionsanlagen, sind nicht einzubeziehen. Die Umsatzsteuer ist in den veranschlagten Kosten enthalten.

Abb. 1
Genehmigte Wohnungen in Bayern seit Januar 2008

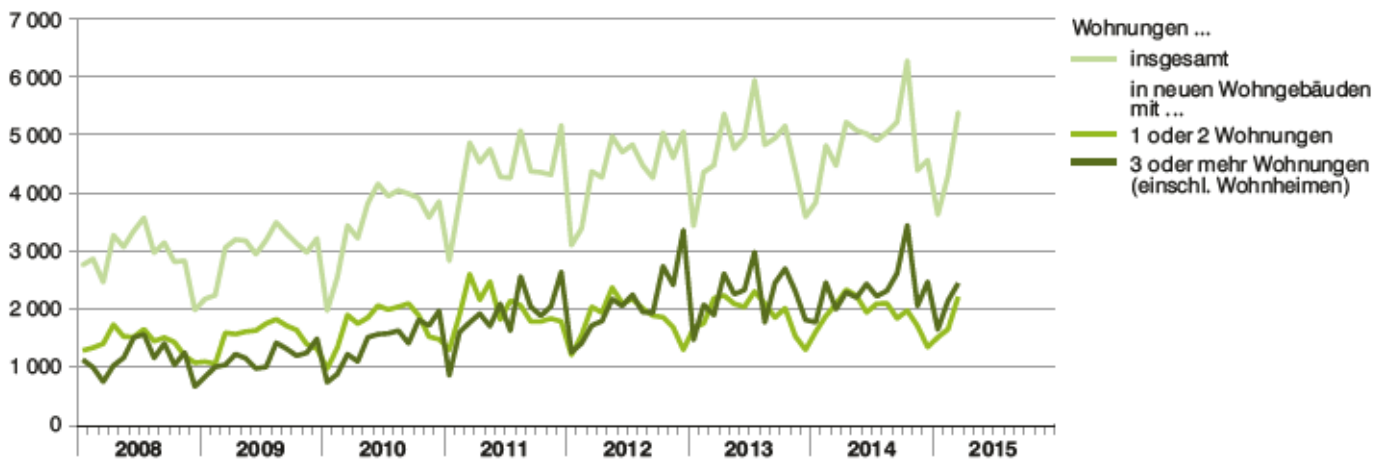


Abb. 2
Genehmigte Wohnungen in den Regierungsbezirken in Bayern von Januar bis März 2015
Veränderung gegenüber dem Vergleichszeitraum des Vorjahres in Prozent

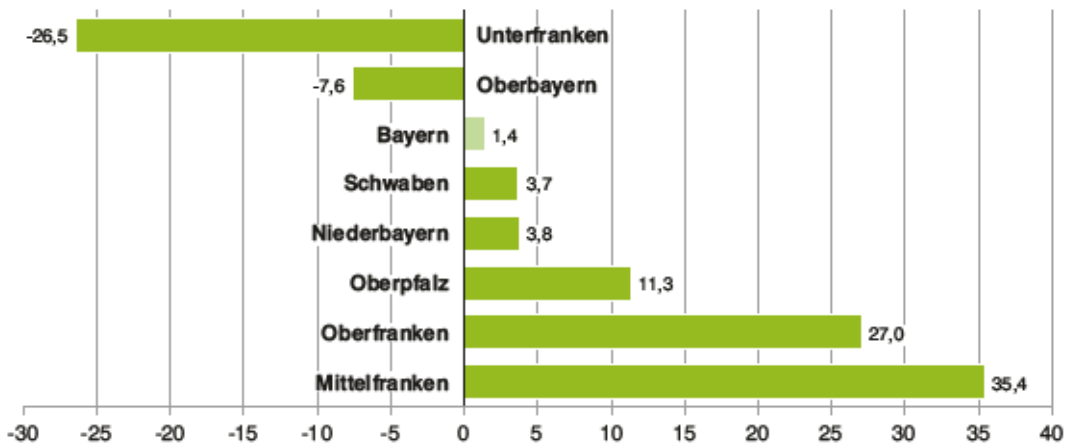


Abb. 3
Genehmigte neue Nichtwohngebäude in Bayern von Januar bis März 2015
Veränderung gegenüber dem Vergleichszeitraum des Vorjahres in Prozent

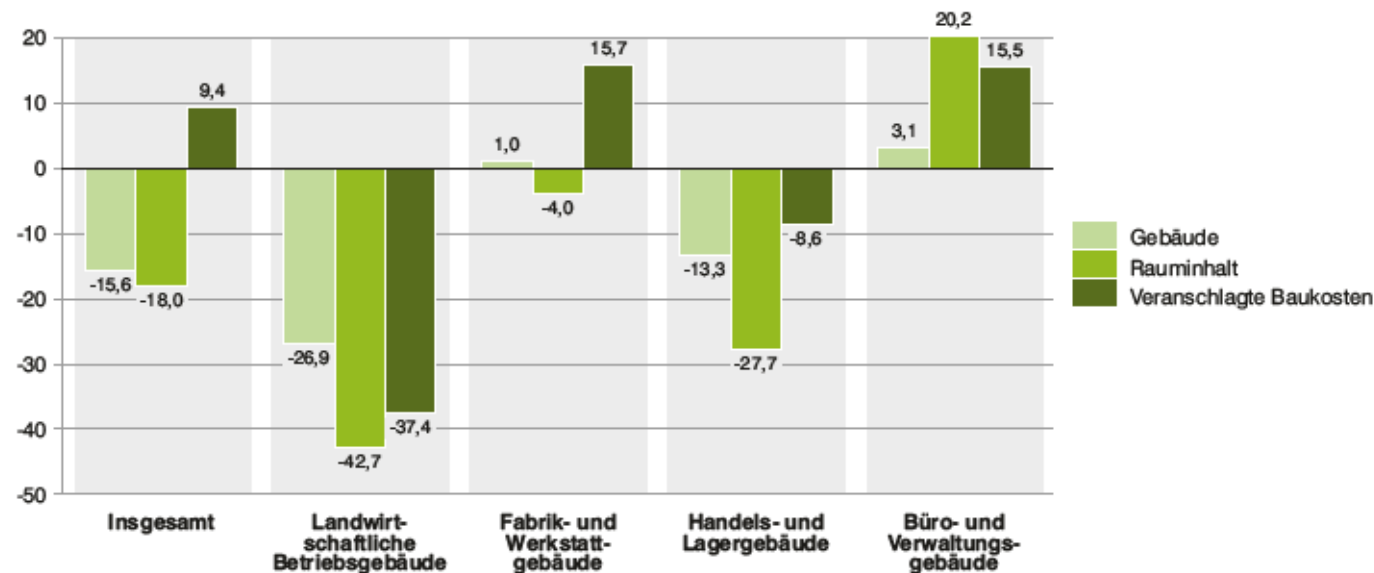


Abb. 4

Genehmigte Wohnungen in den kreisfreien Städten und Landkreisen in Bayern von Januar bis März 2015

Veränderung gegenüber dem Vergleichszeitraum des Vorjahres in Prozent

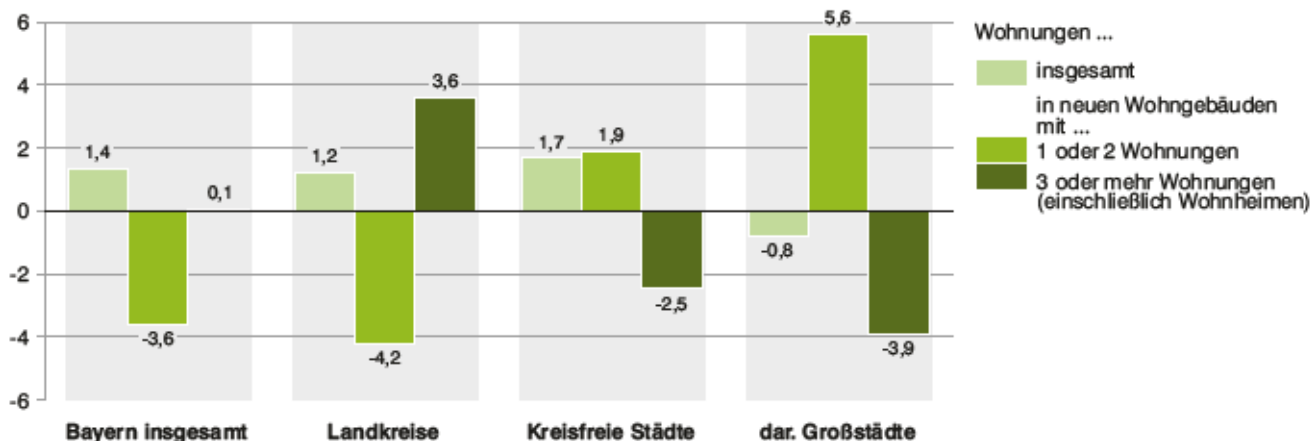


Abb. 5

Genehmigte Wohnungen in neuen Wohngebäuden je 10 000 Einwohner in Bayern von Januar bis März 2015

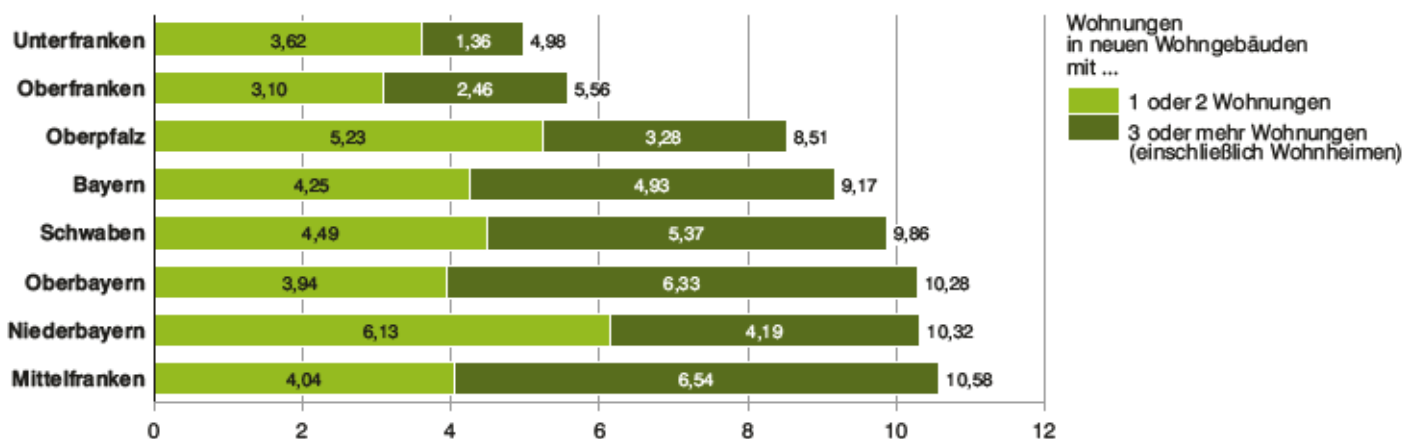
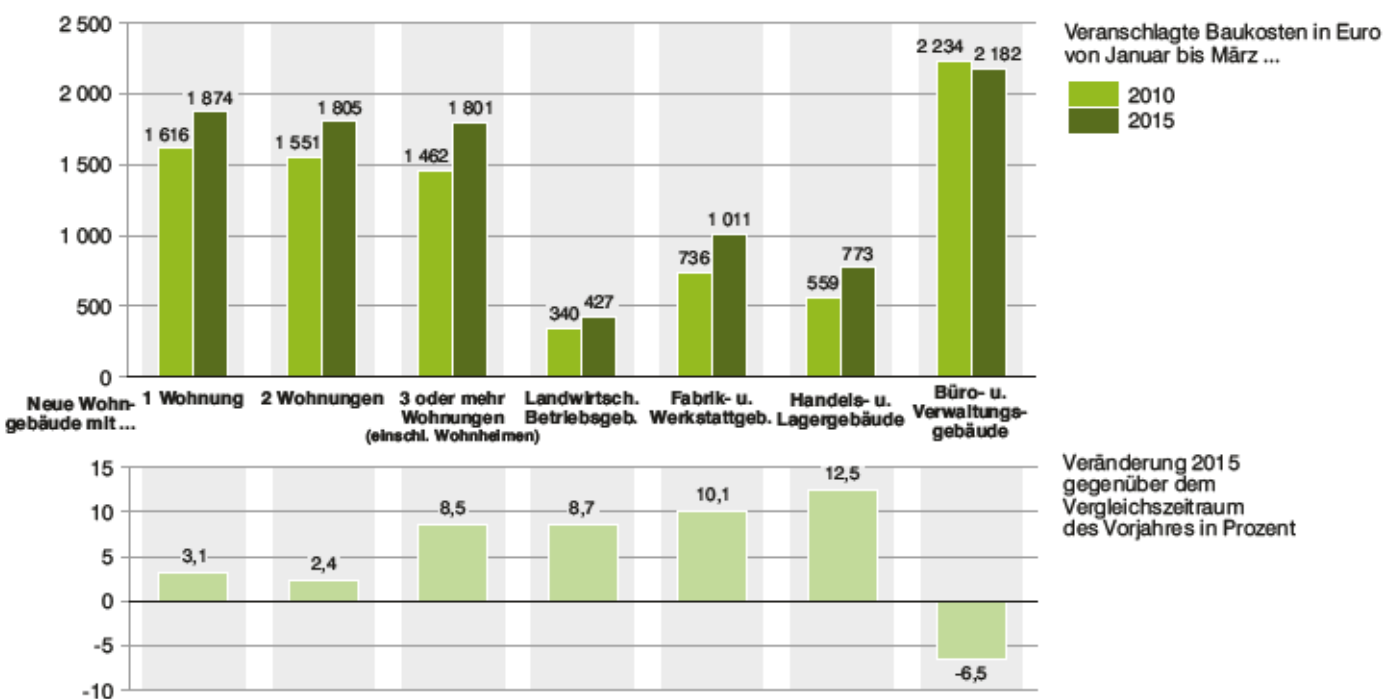


Abb. 6

Veranschlagte Baukosten je m² Wohn- bzw. Nutzfläche im Neubau in Bayern von Januar bis März 2010 und 2015



1. Baugenehmigungen in Bayern seit 1980

Berichtszeitraum ²⁾	Errichtung neuer Gebäude								Wohnungen insgesamt ³⁾
	Wohnbau ¹⁾				Nichtwohnbau				
	Gebäude	Rauminhalt	Wohnungen	Veranschlagte Kosten der Bauwerke ⁴⁾	Gebäude	Rauminhalt	Nutzfläche	Veranschlagte Kosten der Bauwerke ⁴⁾	
	Anzahl	1 000 m ³	Anzahl	1 000 €	Anzahl	1 000 m ³	100 m ²	1 000 €	
1980	42 588	50 413	73 417	8 827 827	11 380	42 724	72 524	3 799 500	78 718
1981	37 272	46 050	70 107	6 772 884	10 417	35 888	60 322	3 441 718	75 878
1982	31 503	40 525	64 146	6 405 406	10 028	36 050	61 071	3 855 039	70 241
1983	37 784	48 904	81 866	8 100 298	12 113	40 092	68 836	4 079 289	88 555
1984	31 008	39 885	68 817	6 792 378	9 556	34 241	55 451	3 381 131	74 460
1985	27 221	33 478	55 421	5 783 277	9 902	35 130	57 959	3 708 322	61 026
1986	27 710	31 981	49 556	5 553 623	9 981	39 286	64 529	4 278 282	54 468
1987	27 342	31 461	46 778	5 520 504	10 368	39 422	63 623	4 058 230	51 004
1988	29 932	34 521	51 349	6 154 538	11 183	41 147	67 438	4 637 382	56 256
1989	31 595	38 472	59 472	6 986 363	11 383	43 889	72 318	4 894 633	65 475
1990	35 952	46 716	78 581	8 763 791	12 004	45 546	74 233	5 378 050	86 316
1991	34 552	46 538	77 999	9 177 417	12 176	52 237	83 570	6 439 827	87 792
1992	39 058	55 413	95 884	11 693 365	11 953	47 214	78 490	6 510 591	107 204
1993	43 489	62 914	110 080	14 051 106	12 003	44 873	72 831	6 528 672	122 865
1994	44 728	65 642	115 754	15 328 241	11 517	46 375	76 397	7 026 881	127 598
1995	35 042	48 876	81 871	11 637 840	11 142	48 228	75 253	7 255 566	92 272
1996	35 931	45 740	69 308	10 962 664	10 663	41 931	65 730	5 585 679	78 654
1997	35 772	43 890	64 297	10 272 471	11 189	42 014	66 835	5 378 786	73 567
1998	40 148	47 558	68 745	10 980 529	12 192	49 462	78 080	5 919 860	78 359
1999	39 168	45 674	65 840	10 572 695	10 477	51 434	80 688	6 270 203	74 777
2000	33 124	38 461	55 372	8 983 497	10 187	46 184	75 709	5 753 671	63 163
2001	29 609	34 578	49 588	8 109 415	9 072	50 103	80 871	6 643 446	56 161
2002	30 040	33 948	47 256	8 079 298	8 308	44 977	69 385	6 152 051	53 225
2003	36 130	40 918	54 673	9 627 081	7 898	40 503	62 357	4 632 453	62 645
2004	31 255	35 901	50 189	8 518 789	7 803	36 761	56 717	4 293 700	57 721
2005	25 510	29 839	43 254	7 160 738	7 375	35 516	54 602	4 168 851	49 712
2006	27 896	32 427	46 188	7 820 357	8 561	42 457	66 278	4 915 995	53 057
2007	18 537	21 752	31 771	5 345 086	8 019	48 907	72 088	5 376 179	36 859
2008	17 203	21 138	30 728	5 353 426	8 564	50 763	74 163	5 395 346	35 053
2009	18 136	22 133	31 621	5 701 553	8 598	46 509	69 543	6 257 727	35 639
2010	20 980	25 299	37 962	6 811 771	9 733	49 407	70 914	5 519 497	42 416
2011	24 159	30 278	45 847	8 610 181	9 776	53 520	79 021	7 185 108	52 010
2012	22 814	29 550	47 041	8 581 795	8 708	50 282	72 706	6 824 902	52 930
2013	23 764	31 223	49 513	9 274 109	8 505	51 204	74 355	6 707 580	55 972
2014	23 943	31 755	51 315	9 807 293	7 978	48 468	69 125	6 591 050	58 783
2015									
2010 1. Vj.	4 187	5 052	7 037	1 327 115	1 964	9 440	13 667	1 215 101	7 949
2. Vj.	5 579	6 646	9 827	1 756 442	2 980	13 443	19 773	1 407 285	11 186
3. Vj.	6 123	7 236	10 728	1 924 055	2 572	14 265	19 037	1 376 314	11 962
4. Vj.	5 090	6 365	10 369	1 804 005	2 218	12 260	18 429	1 525 087	11 314
2011 1. Vj.	5 848	6 970	10 042	1 956 626	1 988	11 326	16 999	1 541 707	11 564
2. Vj.	6 493	8 017	12 146	2 234 976	2 728	14 025	20 917	1 842 182	13 539
3. Vj.	6 176	7 884	12 209	2 263 994	2 598	13 283	19 846	1 639 726	13 684
4. Vj.	5 641	7 428	11 969	2 154 077	2 463	14 880	21 232	2 163 030	13 767
2012 1. Vj.	4 892	6 082	9 171	1 774 758	1 851	10 813	15 569	1 340 770	10 844
2. Vj.	6 499	8 087	12 409	2 346 768	2 653	15 345	21 855	1 850 861	13 927
3. Vj.	6 213	7 977	12 188	2 273 004	2 284	12 169	18 017	1 772 333	13 548
4. Vj.	5 211	7 421	13 317	2 194 079	1 922	11 919	17 298	1 861 185	14 654
2013 1. Vj.	5 696	7 186	11 037	2 101 073	1 776	11 044	16 485	1 507 705	12 248
2. Vj.	6 466	8 567	13 476	2 502 523	2 498	11 869	17 695	1 533 228	14 997
3. Vj.	6 455	8 598	13 433	2 569 937	2 345	15 878	22 100	1 974 366	15 688
4. Vj.	5 147	6 930	11 631	2 113 024	1 886	12 382	18 017	1 687 187	13 108
2014 1. Vj.	5 694	7 503	11 789	2 270 982	1 920	12 907	17 278	1 604 818	13 107
2. Vj.	6 593	8 485	13 411	2 591 685	2 324	13 099	18 757	1 609 204	15 296
3. Vj.	6 262	8 344	13 170	2 602 802	2 024	12 134	17 744	1 838 474	15 193
4. Vj.	5 394	7 462	12 969	2 347 515	1 710	10 347	15 310	1 545 239	15 205
2015 1. Vj.	5 570	7 243	11 593	2 317 248	1 620	10 584	15 631	1 753 724	13 286
2. Vj.									
3. Vj.									
4. Vj.									

¹⁾ Einschl. Wohnheime. - ²⁾ Ab Berichtsjahr 2012 werden die "Sonstigen Wohneinheiten" als Wohnungen erfasst. - ³⁾ In Wohn- und Nichtwohngebäuden einschl. Baumaßnahmen an bestehenden Gebäuden. - ⁴⁾ Im Vergleich zu früheren Veröffentlichungen feststellbare Abweichungen im Ergebnisaussweis resultieren aus einer nachträglichen maschinellen Umsetzung der gemeldeten DM-Beträge in Euro-Werte in den Einzeldatensätzen.

2. Baugenehmigungen in Bayern seit 2011 nach Monaten

Berichtszeitraum ²⁾	Errichtung neuer Gebäude								Wohnungen ins- gesamt ³⁾
	Wohnbau ¹⁾				Nichtwohnbau				
	Gebäude	Rauminhalt	Wohnungen	Veranschlagte Kosten der Bauwerke	Gebäude	Rauminhalt	Nutzfläche	Veranschlagte Kosten der Bauwerke	
	Anzahl	1 000 m ³	Anzahl	1 000 €	Anzahl	1 000 m ³	100 m ²	1 000 €	
2011 Januar	1 314	1 558	2 152	447 505	476	2 421	3 669	290 954	2 826
Februar	1 927	2 364	3 494	677 382	634	4 260	6 147	591 978	3 846
März	2 607	3 048	4 364	831 793	878	4 644	7 183	658 777	4 860
April	2 203	2 743	4 072	763 626	869	4 593	6 664	636 846	4 521
Mai	2 441	2 863	4 173	789 605	1 027	4 969	7 587	620 696	4 746
Juni	1 849	2 411	3 901	681 721	832	4 462	6 667	583 740	4 272
Juli	2 186	2 703	3 767	753 990	844	3 798	6 325	448 920	4 252
August	2 139	2 718	4 620	787 661	920	4 694	6 520	567 062	5 066
September ..	1 851	2 443	3 823	722 361	834	4 792	7 001	623 744	4 367
Oktober	1 832	2 347	3 666	672 284	930	4 100	6 177	556 559	4 349
November ...	1 901	2 402	3 882	726 746	842	4 979	6 937	656 992	4 307
Dezember ...	1 908	2 679	4 421	755 047	692	5 805	8 120	948 063	5 159
2012 Januar	1 241	1 503	2 461	455 593	460	2 888	3 813	407 838	3 095
Februar	1 599	2 032	2 959	582 323	589	4 068	5 934	520 016	3 363
März	2 052	2 557	3 751	736 842	802	3 857	5 822	414 071	4 366
April	1 973	2 446	3 727	706 027	788	3 888	5 704	499 503	4 259
Mai	2 384	2 973	4 535	870 192	959	5 046	7 305	635 718	4 969
Juni	2 142	2 667	4 147	770 499	906	6 411	8 846	715 635	4 698
Juli	2 242	2 887	4 413	817 895	848	4 377	6 496	684 758	4 824
August	2 025	2 606	3 956	750 459	744	4 015	5 929	579 961	4 469
September ...	1 946	2 484	3 818	704 410	692	3 776	5 591	507 590	4 254
Oktober	1 930	2 619	4 591	771 261	743	4 682	6 673	716 039	5 030
November ...	1 795	2 450	4 096	717 369	625	3 774	5 605	626 966	4 598
Dezember ...	1 486	2 361	4 650	710 182	554	3 463	5 020	518 180	5 046
2013 Januar	1 701	2 139	3 135	623 190	492	4 634	6 831	537 802	3 426
Februar	1 800	2 286	3 825	670 392	566	2 679	4 352	412 166	4 352
März	2 195	2 760	4 077	807 491	718	3 731	5 303	557 737	4 470
April	2 259	3 022	4 838	872 130	829	4 070	5 965	572 258	5 356
Mai	2 123	2 733	4 339	784 790	820	3 614	5 530	432 021	4 754
Juni	2 084	2 854	4 361	858 308	849	4 186	6 202	529 955	4 950
Juli	2 392	3 331	5 277	974 516	877	6 282	8 327	663 815	5 933
August	2 097	2 594	3 858	774 059	783	4 586	6 977	642 404	4 820
September ...	1 966	2 673	4 298	826 574	685	5 011	6 824	669 839	4 936
Oktober	2 121	2 843	4 705	869 441	750	4 928	6 869	749 984	5 148
November ...	1 665	2 263	3 832	694 857	611	3 533	5 588	427 835	4 391
Dezember ...	1 361	1 834	3 109	551 601	525	3 922	5 560	509 368	3 584
2014 Januar	1 668	2 190	3 376	653 333	565	3 392	4 745	432 817	3 830
Februar	1 931	2 649	4 332	813 269	634	4 089	5 894	647 992	4 812
März	2 095	2 663	4 081	804 321	721	5 427	6 640	522 109	4 465
April	2 323	2 964	4 618	896 508	854	4 127	7 008	577 610	5 212
Mai	2 247	2 860	4 424	886 292	747	3 951	5 606	512 693	5 074
Juni	2 023	2 641	4 369	808 736	723	5 021	6 143	518 901	5 010
Juli	2 188	2 817	4 306	869 504	705	4 337	6 441	648 402	4 866
August	2 160	2 845	4 407	883 452	653	3 864	5 538	572 002	5 038
September ...	1 914	2 683	4 451	850 015	666	3 933	5 758	618 070	5 214
Oktober	2 123	3 028	5 408	956 835	688	3 794	5 601	567 358	6 270
November ...	1 774	2 255	3 758	707 078	520	3 350	4 900	405 243	4 381
Dezember ...	1 497	2 182	3 809	684 891	502	3 204	4 807	573 088	4 559
2015 Januar	1 548	1 977	3 157	631 037	476	2 689	3 834	425 699	3 621
Februar	1 743	2 302	3 790	746 920	454	3 299	4 596	641 665	4 289
März	2 279	2 964	4 646	939 291	690	4 595	7 200	686 357	5 376
April									
Mai									
Juni									
Juli									
August									
September ...									
Oktober									
November ...									
Dezember ...									

¹⁾ Einschl. Wohnheime. - ²⁾ Ab Berichtsjahr 2012 werden die "Sonstigen Wohneinheiten" als Wohnungen erfasst. - ³⁾ In Wohn- und Nichtwohngebäuden einschl. Baumaßnahmen an bestehenden Gebäuden.

3. Baugenehmigungen für Wohn- und Nichtwohngebäude

Lfd. Nr.	Gebäudeart Bauherr	Errichtung neuer				
		Gebäude	Rauminhalt	Nutzfläche	Wohnungen	
					insgesamt	Wohnfläche
		Anzahl	1 000 m ³	100 m ²	Anzahl	100 m ²
Wohnbau						
1	Wohngebäude mit 1 Wohnung	1 820	1 767	997	1 820	2 920
2	Wohngebäude mit 2 Wohnungen	193	267	149	386	446
3	Wohngebäude mit 3 oder mehr Wohnungen	262	909	313	2 281	1 780
4	Wohnheime	4	21	14	159	53
5	Wohngebäude insgesamt	2 279	2 964	1 473	4 646	5 199
6	darunter mit Eigentumswohnungen	154	576	225	1 375	1 126
7	im Freistellungs- bzw. Zustimmungsverfahren ²⁾	603	706	390	1 018	1 224
Von den Wohngebäuden entfielen auf:						
8	Öffentliche Bauherren	1	7	-	31	20
9	Unternehmen	498	966	399	2 250	1 864
10	davon Wohnungsunternehmen	420	833	334	1 993	1 623
11	Immobilienfonds	2	2	1	4	3
12	sonstige Unternehmen	76	131	64	253	238
13	Private Haushalte	1 776	1 959	1 072	2 278	3 244
14	Organisationen ohne Erwerbszweck	4	32	2	87	71
Nichtwohnbau						
15	Anstaltsgebäude	7	166	333	20	20
16	Büro- und Verwaltungsgebäude	42	534	858	10	10
17	Landwirtschaftliche Betriebsgebäude	221	980	1 388	4	4
18	Nichtlandwirtschaftliche Betriebsgebäude	380	2 723	4 306	52	55
19	darunter Fabrik- und Werkstattgebäude	83	926	1 216	14	17
20	Handels- und Lagergebäude	171	1 302	1 682	34	35
21	Hotels und Gaststätten	6	39	82	1	1
22	Sonstige Nichtwohngebäude	40	192	315	11	9
23	Nichtwohngebäude insgesamt	690	4 595	7 200	97	99
24	darunter im Freistellungs- bzw. Zustimmungsverfahren ²⁾	68	264	440	18	15
Von den Nichtwohngebäuden entfielen auf:						
25	Öffentliche Bauherren	30	194	340	-	-
26	Unternehmen	501	3 977	6 013	76	71
27	davon Land- und Forstwirtschaft, Tierhaltung, Fischerei	213	973	1 371	2	1
28	Produzierendes Gewerbe	101	966	1 411	6	7
29	Handel, Kreditinstitute und Versicherungsgewerbe, Dienstleistungen, Verkehr und Nachrichtenübermittlung, Wohnungsunternehmen und Immobilienfonds	187	2 038	3 231	68	62
30	Private Haushalte	139	324	601	19	21
31	Organisationen ohne Erwerbszweck	20	100	246	2	8

¹⁾ Einschl. Küchen. - ²⁾ Genehmigungsfreistellung nach Artikel 58 bzw. bauaufsichtliche Zustimmung nach Artikel 73 der Bayerischen Bauordnung (BayBO).

in Bayern im März 2015 nach Gebäudearten und Bauherren

Gebäude		Alle Baumaßnahmen						Lfd. Nr.
Wohnräume ¹⁾	Veranschlagte Kosten der Bauwerke	Gebäude/ Baumaßnahmen	Nutzfläche	Wohnungen		Wohnräume ¹⁾	Veranschlagte Kosten der Bauwerke	
				insgesamt	Wohnfläche			
Anzahl	1 000 €	Anzahl	100 m ²	Anzahl	100 m ²	Anzahl	1 000 €	
Wohnbau								
10 978	540 720	X	X	X	X	X	X	1
1 703	81 788	X	X	X	X	X	X	2
6 918	312 420	X	X	X	X	X	X	3
159	4 383	9	3	198	72	234	8 679	4
19 758	939 291	3 214	1 304	5 282	5 882	22 130	1 067 287	5
4 280	197 202	227	174	1 525	1 233	4 623	212 555	6
4 680	222 081	659	384	1 037	1 247	4 778	226 067	7
81	3 758	1	-	31	20	81	3 758	8
7 272	320 101	592	316	2 436	2 005	7 731	346 476	9
6 355	278 065	482	290	2 074	1 706	6 600	296 054	10
11	485	5	- 24	76	31	127	2 209	11
908	41 551	105	49	286	268	1 004	48 213	12
12 182	601 993	2 612	988	2 720	3 779	14 074	699 752	13
223	13 439	9	0	95	78	244	17 301	14
Nichtwohnbau								
82	52 922	19	368	19	18	78	87 789	15
34	208 581	80	898	8	6	17	220 150	16
13	56 986	277	1 465	12	14	38	63 756	17
245	323 565	620	4 792	52	59	258	386 518	18
66	115 254	145	1 399	17	21	87	141 852	19
169	121 207	277	1 925	38	39	181	141 080	20
3	9 608	49	117	- 5	- 3	- 12	22 607	21
32	44 303	91	390	3	4	13	85 376	22
406	686 357	1 087	7 913	94	101	402	843 589	23
52	43 735	79	451	18	15	49	44 688	24
-	60 302	74	406	- 3	- 3	- 10	106 255	25
317	567 351	738	6 567	79	78	332	653 644	26
3	55 523	271	1 457	5	6	8	61 966	27
32	116 161	168	1 615	4	7	37	146 784	28
282	395 667	299	3 495	70	66	287	444 894	29
73	40 875	236	657	21	21	76	54 790	30
16	17 829	39	282	- 3	5	4	28 900	31

4. Baugenehmigungen für Wohn- und Nichtwohngebäude

Schl.-Nr.	Gebiet	Errichtung neuer Wohngebäude								
		insgesamt ¹⁾					darunter mit 1 oder 2 Wohnungen			
		Gebäude	Raum-inhalt	Woh-nungen	Wohn-fläche	Veran-schlagte Kosten	Gebäude	Raum-inhalt	Woh-nungen	Wohn-fläche
		Anzahl	1 000 m ³	Anzahl	100 m ²	1 000 €	Anzahl	1 000 m ³	Anzahl	100 m ²

Zusammenstellung nach Regierungsbezirken

1	Oberbayern	785	1 121	1 992	2 041	392 734	652	645	719	1 068
2	Niederbayern	323	398	491	664	115 344	295	317	314	522
3	Oberpfalz	234	265	314	439	74 405	223	238	245	384
4	Oberfranken	126	147	202	256	42 752	119	108	128	187
5	Mittelfranken	266	300	540	536	86 382	245	221	263	380
6	Unterfranken	197	239	327	418	73 677	181	184	211	320
7	Schwaben	348	496	780	846	153 997	298	321	326	504
	Bayern	2 279	2 964	4 646	5 199	939 291	2 013	2 034	2 206	3 365
	Kreisfreie Städte	289	600	1 471	1 186	218 752	175	159	188	274
	darunter Großstädte ³⁾	195	403	1 087	840	157 177	109	93	115	163
	Landkreise	1 990	2 364	3 175	4 013	720 539	1 838	1 875	2 018	3 091

Regierungsbezirk Oberbayern

Kreisfreie Städte

161	Ingolstadt	8	11	16	20	3 502	7	8	8	13
162	München	96	238	634	509	110 477	40	30	41	54
163	Rosenheim	7	13	22	21	4 162	5	6	7	9
	Zusammen	111	263	672	551	118 141	52	43	56	76

Landkreise

171	Altötting	15	34	83	71	10 074	12	11	12	19
172	Berchtesgadener Land	7	10	18	18	3 089	5	4	5	7
173	Bad Tölz-Wolfratshausen	26	44	69	78	14 637	19	18	23	30
174	Dachau	41	44	54	72	14 386	40	41	46	65
175	Ebersberg	25	26	28	42	8 590	24	23	24	37
176	Eichstätt	37	46	64	73	14 112	32	36	36	54
177	Erding	42	76	182	139	24 151	24	27	30	44
178	Freising	84	75	104	133	22 055	82	67	88	119
179	Fürstenfeldbruck	68	71	100	116	23 963	63	54	65	89
180	Garmisch-Partenkirchen	7	6	9	12	2 428	6	5	6	9
181	Landsberg am Lech	24	23	28	39	7 315	24	23	26	39
182	Miesbach	20	23	21	35	7 685	20	23	21	35
183	Mühldorf a. Inn	41	69	103	133	20 299	35	40	37	65
184	München	31	49	81	91	16 352	25	25	28	43
185	Neuburg-Schrobenhausen	33	38	40	61	11 497	32	36	36	57
186	Pfaffenhofen a. d. Ilm	52	78	162	137	23 934	45	49	52	84
187	Rosenheim	40	47	58	75	14 879	39	44	48	70
188	Starnberg	25	36	48	60	15 313	19	18	20	31
189	Traunstein	30	34	37	54	10 470	29	33	33	51
190	Weilheim-Schongau	26	29	35	49	9 364	25	25	27	44
	Zusammen	674	858	1 320	1 490	274 593	600	602	663	993
1	Oberbayern	785	1 121	1 992	2 041	392 734	652	645	719	1 068

¹⁾ Einschl. Wohnheime. - ²⁾ Genehmigungsfreistellung nach Artikel 58 bzw. bauaufsichtliche Zustimmung nach Artikel 73 der Bayerischen Bauordnung (BayBO). - ³⁾ München.

in Bayern im März 2015 nach Kreisen

noch: Errichtung neuer Wohngebäude		Errichtung neuer Nichtwohngebäude					Alle Baumaßnahmen						Schl.-Nr.
darunter mit Eigentumswohnungen		Gebäude	Raum-inhalt	Nutz-fläche	Woh-nungen	Veran-schlagte Kosten	Gebäude/Baumaß-nahmen	Nutz-fläche	Woh-nungen	darunter im Frei-stellungs-bzw. Zu-stimmungs-verfahren ²⁾	Wohn-fläche	Veran-schlagte Kosten	
Gebäude	Woh-nungen												
Anzahl		1 000 m ³	100 m ²	Anzahl	1 000 €	Anzahl	100 m ²	Anzahl	100 m ²	1 000 €			

Zusammenstellung nach Regierungsbezirken

85	781	215	1 394	2 442	25	293 261	1 427	3 129	2 229	583	2 302	770 122	1
12	94	106	715	832	2	53 055	601	1 101	542	118	735	199 648	2
4	37	82	387	603	2	53 880	415	887	358	60	490	156 762	3
4	31	41	381	557	2	60 962	272	702	229	26	291	119 792	4
10	103	62	655	1 078	19	91 815	472	1 258	699	83	648	212 180	5
10	89	60	375	540	34	52 884	419	705	419	40	535	176 912	6
29	240	124	707	1 150	13	80 540	695	1 435	900	165	982	275 460	7
154	1 375	690	4 595	7 200	97	686 357	4 301	9 216	5 376	1 055	5 983	1 910 876	
67	635	107	1 451	2 788	21	352 840	703	3 037	1 701	144	1 374	651 921	
51	490	78	1 183	2 364	18	309 896	474	2 447	1 254	124	983	510 772	
87	740	583	3 145	4 412	76	333 517	3 598	6 179	3 675	911	4 610	1 258 955	

Regierungsbezirk Oberbayern

1	8	3	15	26	-	.	13	32	16	4	21	9 956	161
37	349	47	701	1 374	-	206 235	242	1 377	679	118	569	337 731	162
2	15	1	2	3	-	.	18	7	24	-	24	5 162	163
40	372	51	717	1 404	-	212 683	273	1 416	719	122	614	352 849	
1	19	4	21	30	2	3 061	23	46	84	8	78	16 208	171
1	10	3	9	15	-	.	15	20	21	1	20	3 847	172
4	32	16	28	53	6	5 038	59	82	91	44	96	22 927	173
1	8	5	21	31	-	1 350	54	60	58	29	76	16 632	174
1	4	5	31	45	-	9 785	48	55	46	14	56	21 096	175
3	19	10	38	55	-	3 107	68	78	79	26	84	22 086	176
9	85	13	95	142	3	12 471	72	185	196	99	152	39 594	177
2	16	7	29	47	-	3 200	112	103	135	14	156	29 707	178
2	25	6	17	25	3	2 361	96	76	104	32	123	27 589	179
-	-	2	5	7	-	.	12	11	9	5	11	2 897	180
-	-	10	73	82	2	5 096	48	96	32	8	46	13 586	181
-	-	8	30	41	-	2 959	39	59	32	9	45	14 044	182
6	66	8	24	45	-	2 457	67	123	107	84	140	26 095	183
5	49	8	18	34	1	1 997	65	92	91	3	99	29 929	184
-	-	7	43	71	1	5 773	49	93	47	8	66	18 516	185
5	50	7	20	33	1	2 053	77	75	168	12	146	28 444	186
1	8	18	109	173	3	13 094	78	215	66	34	89	31 187	187
3	14	6	9	21	1	2 101	47	40	49	4	64	18 612	188
1	4	14	36	56	2	3 164	78	70	50	17	79	19 168	189
-	-	7	22	33	-	972	47	136	45	10	61	15 109	190
45	409	164	677	1 038	25	80 578	1 154	1 714	1 510	461	1 688	417 273	
85	781	215	1 394	2 442	25	293 261	1 427	3 129	2 229	583	2 302	770 122	1

Nürnberg, Augsburg, Regensburg, Ingolstadt, Würzburg, Fürth, Erlangen.

Noch: 4. Baugenehmigungen für Wohn- und Nichtwohngebäude

Schl.-Nr.	Gebiet	Errichtung neuer Wohngebäude								
		insgesamt ¹⁾					darunter mit 1 oder 2 Wohnungen			
		Gebäude	Raum-inhalt	Woh-nungen	Wohn-fläche	Veran-schlagte Kosten	Gebäude	Raum-inhalt	Woh-nungen	Wohn-fläche
		Anzahl	1 000 m ³	Anzahl	100 m ²	1 000 €	Anzahl	1 000 m ³	Anzahl	100 m ²

Regierungsbezirk Niederbayern

Kreisfreie Städte

261	Landshut	19	50	96	82	16 730	8	9	10	14
262	Passau	4	8	8	14	2 810	2	5	2	9
263	Straubing	6	6	6	11	2 108	6	6	6	11
	Zusammen	29	64	110	107	21 648	16	20	18	34

Landkreise

271	Deggendorf	48	51	62	86	14 567	46	46	50	78
272	Freyung-Grafenau	12	14	28	28	3 731	11	9	11	17
273	Kelheim	28	34	47	60	10 735	23	25	25	41
274	Landshut	45	54	47	80	14 399	45	54	47	80
275	Passau	54	62	67	107	16 964	52	56	55	94
276	Regen	8	9	12	16	2 742	7	8	8	13
277	Rottal-Inn	33	36	44	64	9 828	30	31	32	55
278	Straubing-Bogen	37	40	40	66	12 088	37	40	40	66
279	Dingolfing-Landau	29	30	36	50	8 642	28	27	28	44
	Zusammen	294	332	381	557	93 696	279	298	296	488
2	Niederbayern	323	396	491	664	115 344	295	317	314	522

Regierungsbezirk Oberpfalz

Kreisfreie Städte

361	Amberg	9	9	10	14	2 511	9	9	10	14
362	Regensburg	4	5	4	8	1 561	4	5	4	8
363	Weiden i.d.OPf.	7	11	17	19	2 701	6	4	6	8
	Zusammen	20	24	31	41	6 773	19	18	20	30

Landkreise

371	Amberg-Weizbach	9	12	11	16	3 324	9	12	11	16
372	Cham	37	45	43	69	11 777	36	43	39	66
373	Neumarkt i.d.OPf.	34	35	45	63	10 216	32	30	32	52
374	Neustadt a.d.Waldnaab	25	24	28	41	6 783	25	24	28	41
375	Regensburg	63	74	81	121	20 684	60	67	65	108
376	Schwandorf	36	42	64	74	12 039	32	33	39	56
377	Tirschenreuth	10	10	11	15	2 809	10	10	11	15
	Zusammen	214	241	283	399	67 632	204	219	225	354
3	Oberpfalz	234	265	314	439	74 405	223	236	245	384

¹⁾ Einschl. Wohnheime. - ²⁾ Genehmigungsfreistellung nach Artikel 58 bzw. bauaufsichtliche Zustimmung nach Artikel 73 der Bayerischen Bauordnung (BayBO).

in Bayern im März 2015 nach Kreisen

noch: Errichtung neuer Wohngebäude		Errichtung neuer Nichtwohngebäude					Alle Baumaßnahmen						Schl.-Nr.
darunter mit Eigentumswohnungen		Gebäude	Raum-inhalt	Nutz-fläche	Woh-nungen	Veran-schlagte Kosten	Gebäude/ Baumaß-nahmen	Nutz-fläche	Woh-nungen	darunter im Frei-stellungs-bzw. Zu-stimmungs-verfahren ²⁾	Wohn-fläche	Veran-schlagte Kosten	
Gebäude	Woh-nungen												
Anzahl		1 000 m ³	100 m ²	Anzahl	1 000 €	Anzahl	100 m ²	Anzahl		100 m ²	1 000 €		

Regierungsbezirk Niederbayern

6	52	2	16	27	-	.	22	50	96	5	82	23 802	261
1	3	-	-	-	-	-	11	14	10	-	17	7 977	262
-	-	4	85	87	-	.	22	90	16	1	16	11 550	263
7	55	6	102	114	-	13 062	55	154	122	6	115	43 329	
1	8	12	49	64	-	3 659	70	96	63	22	89	19 279	271
1	15	7	21	34	-	4 239	31	44	30	-	34	9 843	272
1	4	11	31	42	1	2 536	52	71	57	5	69	19 346	273
-	-	10	52	87	-	4 959	57	127	47	12	80	19 934	274
2	12	19	343	287	1	15 215	101	320	78	24	127	35 241	275
-	-	6	14	19	-	938	29	32	14	1	21	6 693	276
-	-	15	26	42	-	2 004	83	69	50	18	74	14 377	277
-	-	9	12	23	-	826	66	47	40	16	68	14 851	278
-	-	11	66	120	-	5 617	57	141	41	14	56	16 755	279
5	39	100	613	718	2	39 993	546	948	420	112	620	156 319	
12	94	106	715	832	2	53 055	601	1 101	542	118	735	199 648	2

Regierungsbezirk Oberpfalz

-	-	-	-	-	-	-	15	22	20	4	17	11 468	361
-	-	6	80	117	-	.	15	122	2	-	8	27 177	362
1	11	1	1	2	-	.	9	9	18	2	20	3 046	363
1	11	7	81	119	-	25 266	39	153	40	6	44	41 691	
-	-	6	22	35	-	1 453	27	46	16	-	22	5 978	371
-	-	27	72	120	2	11 470	96	145	62	10	93	26 353	372
1	10	6	9	19	-	2 015	56	53	50	-	72	17 758	373
-	-	9	31	60	-	1 948	49	86	30	3	43	9 979	374
-	-	8	35	47	-	2 819	72	82	82	27	124	23 953	375
2	16	11	113	163	-	6 840	51	264	65	10	76	25 221	376
-	-	8	24	40	-	2 049	25	58	13	4	16	5 829	377
3	26	75	306	484	2	28 594	376	734	318	54	445	115 071	
4	37	82	387	603	2	53 860	415	887	358	60	490	156 762	3

Noch: 4. Baugenehmigungen für Wohn- und Nichtwohngebäude

Schl.-Nr.	Gebiet	Errichtung neuer Wohngebäude								
		insgesamt ¹⁾					darunter mit 1 oder 2 Wohnungen			
		Gebäude	Raum-inhalt	Woh-nungen	Wohn-fläche	Veran-schlagte Kosten	Gebäude	Raum-inhalt	Woh-nungen	Wohn-fläche
		Anzahl	1 000 m ³	Anzahl	100 m ²	1 000 €	Anzahl	1 000 m ³	Anzahl	100 m ²

Regierungsbezirk Oberfranken

Kreisfreie Städte

461	Bamberg	1	2	6	3	.	-	-	-	-
462	Bayreuth	6	29	44	50	7 114	4	4	4	7
463	Coburg	3	3	3	5	895	3	3	3	5
464	Hof	4	2	4	5	.	4	2	4	5
	Zusammen	14	36	57	63	9 206	11	9	11	16

Landkreise

471	Bamberg	32	30	40	53	9 055	31	29	34	49
472	Bayreuth	15	14	15	22	4 291	15	14	15	22
473	Coburg	14	12	14	20	3 392	14	12	14	20
474	Forchheim	12	13	15	21	4 107	12	13	15	21
475	Hof	7	6	7	11	.	7	6	7	11
476	Kronach	1	1	2	2	.	1	1	2	2
477	Kulmbach	14	21	34	37	6 204	11	11	12	19
478	Lichtenfels	16	13	17	24	3 788	16	13	17	24
479	Wunsiedel i. Fichtelgebirge	1	1	1	2	.	1	1	1	2
	Zusammen	112	111	145	193	33 546	108	99	117	171
4	Oberfranken	126	147	202	256	42 752	119	108	128	187

Regierungsbezirk Mittelfranken

Kreisfreie Städte

561	Ansbach	6	6	6	9	1 863	6	6	6	9
562	Erlangen	13	11	23	21	3 063	12	10	13	18
563	Fürth	21	17	25	31	4 670	20	15	20	27
564	Nürnberg	24	42	177	91	10 391	16	16	17	28
565	Schwabach	8	18	41	31	5 331	7	5	7	9
	Zusammen	72	94	272	183	25 318	61	52	63	90

Landkreise

571	Ansbach	30	33	36	53	9 833	30	33	36	53
572	Erlangen-Höchstadt	50	54	73	91	14 991	46	40	50	69
573	Fürth	33	32	47	62	11 077	31	26	33	48
574	Nürnberger Land	19	24	35	40	6 831	18	15	19	27
575	Neustadt a. d. Aisch-Bad Windsheim	19	15	22	29	4 750	18	14	19	27
576	Roth	30	35	40	57	9 545	28	27	28	44
577	Weißenburg-Gunzenhausen	13	13	15	22	4 037	13	13	15	22
	Zusammen	194	206	268	353	61 064	184	169	200	290
5	Mittelfranken	266	300	540	536	86 382	245	221	263	380

¹⁾ Einschl. Wohnheime. - ²⁾ Genehmigungsfreistellung nach Artikel 58 bzw. bauaufsichtliche Zustimmung nach Artikel 73 der Bayerischen Bauordnung (BayBO).

in Bayern im März 2015 nach Kreisen

noch: Errichtung neuer Wohngebäude		Errichtung neuer Nichtwohngebäude					Alle Baumaßnahmen					Schl.-Nr.	
darunter mit Eigentumswohnungen		Gebäude	Raum-inhalt	Nutz-fläche	Woh-nungen	Veran-schlagte Kosten	Gebäude/ Baumaß-nahmen	Nutz-fläche	Woh-nungen	darunter im Frei-stellungs-bzw. Zu-stimmungs-verfahren ²⁾	Wohn-fläche		Veran-schlagte Kosten
Gebäude	Woh-nungen												
Anzahl		1 000 m ³	100 m ²	Anzahl	1 000 €	Anzahl	100 m ²	Anzahl	100 m ²	1 000 €			

Regierungsbezirk Oberfranken

1	6	-	-	-	-	-	7	2	10	6	6	1 282	461
1	9	4	18	28	-	2 690	17	35	44	-	51	9 936	462
-	-	2	6	11	-	.	11	56	12	-	9	4 814	463
-	-	2	88	152	-	.	8	160	- 1	1	1	15 399	464
2	15	8	112	190	-	16 774	43	253	65	7	66	31 431	
-	-	5	19	25	1	1 633	55	50	43	3	59	12 962	471
-	-	6	16	28	-	1 570	26	38	19	4	27	7 066	472
-	-	-	-	-	-	-	20	4	16	4	23	3 645	473
-	-	6	41	61	1	5 984	41	71	16	1	25	11 856	474
-	-	2	12	26	-	.	15	29	8	1	12	7 734	475
-	-	1	3	5	-	.	7	8	2	-	3	907	476
2	16	6	47	63	-	6 676	23	71	36	2	40	13 315	477
-	-	2	9	16	-	.	30	32	26	4	33	8 998	478
-	-	5	103	144	-	21 254	12	146	- 2	-	3	21 678	479
2	16	33	250	366	2	44 188	229	449	164	19	225	88 361	
4	31	41	361	557	2	60 962	272	702	229	26	291	119 792	4

Regierungsbezirk Mittelfranken

-	-	1	28	38	-	.	17	41	30	-	23	6 509	561
-	-	6	150	321	-	39 257	29	342	26	1	24	46 365	562
-	-	-	-	-	-	-	29	5	35	1	39	6 379	563
6	59	7	93	213	18	.	66	232	273	-	142	35 813	564
-	-	-	-	-	-	-	10	2	41	1	32	6 101	565
6	59	14	272	571	18	57 595	151	623	405	3	260	101 167	
-	-	15	151	166	-	11 637	59	189	38	4	57	25 632	571
2	17	2	6	10	1	.	60	50	78	29	95	16 638	572
1	11	1	0	1	-	.	47	18	59	8	76	15 689	573
1	16	8	51	74	-	4 166	48	86	36	2	42	14 299	574
-	-	2	6	13	-	.	22	17	22	7	29	5 203	575
-	-	9	71	87	-	5 438	52	115	43	3	62	16 834	576
-	-	11	99	153	-	12 010	33	160	18	7	27	16 718	577
4	44	48	383	505	1	34 220	321	635	294	60	388	111 013	
10	103	62	655	1 076	19	91 815	472	1 258	699	63	648	212 180	5

Noch: 4. Baugenehmigungen für Wohn- und Nichtwohngebäude

Schl.-Nr.	Gebiet	Errichtung neuer Wohngebäude								
		insgesamt ¹⁾					darunter mit 1 oder 2 Wohnungen			
		Gebäude	Raum-inhalt	Woh-nungen	Wohn-fläche	Veran-schlagte Kosten	Gebäude	Raum-inhalt	Woh-nungen	Wohn-fläche
		Anzahl	1 000 m ³	Anzahl	100 m ²	1 000 €	Anzahl	1 000 m ³	Anzahl	100 m ²

Regierungsbezirk Unterfranken

Kreisfreie Städte

661	Aschaffenburg	5	6	7	10	1 735	5	6	7	10
662	Schweinfurt	-	-	-	-	-	-	-	-	-
663	Würzburg	7	15	30	26	4 723	5	5	7	9
	Zusammen	12	22	37	37	6 458	10	12	14	20

Landkreise

671	Aschaffenburg	26	32	46	59	10 101	22	23	28	40
672	Bad Kissingen	17	30	38	47	7 557	16	18	17	29
673	Rhön-Grabfeld	18	17	19	29	5 161	18	17	19	29
674	Haßberge	15	16	26	31	5 107	13	12	16	22
675	Kitzingen	21	25	34	44	7 696	19	20	23	35
676	Miltenberg	18	18	23	33	6 576	17	16	19	30
677	Main-Spessart	22	22	26	38	6 798	21	19	22	34
678	Schweinfurt	20	25	39	43	7 705	18	17	21	29
679	Würzburg	28	33	39	58	10 518	27	30	32	51
	Zusammen	185	218	290	381	67 219	171	173	197	300
6	Unterfranken	197	239	327	418	73 677	181	184	211	320

Regierungsbezirk Schwaben

Kreisfreie Städte

761	Augsburg	22	62	178	134	18 790	5	4	5	7
762	Kaufbeuren	-	-	-	-	-	-	-	-	-
763	Kempten (Allgäu)	3	16	62	34	5 997	-	-	-	-
764	Memmingen	6	19	52	38	6 421	1	1	1	1
	Zusammen	31	97	292	205	31 208	6	5	6	9

Landkreise

771	Aichach-Friedberg	24	36	34	54	10 598	23	27	23	43
772	Augsburg	42	54	68	84	16 137	38	39	39	61
773	Dillingen a.d.Donau	17	19	17	30	5 935	17	19	17	30
774	Günzburg	22	23	30	38	6 834	21	21	24	33
775	Neu-Ulm	25	39	60	67	13 675	19	21	23	34
776	Lindau (Bodensee)	19	24	38	43	7 663	16	16	21	28
777	Ostallgäu	46	39	48	67	12 179	46	39	48	67
778	Unterallgäu	66	72	74	109	21 455	65	70	68	105
779	Donau-Ries	30	43	36	62	12 200	29	40	31	58
780	Oberallgäu	26	50	85	88	16 113	18	24	26	37
	Zusammen	317	399	488	641	122 789	292	316	320	495
7	Schwaben	348	496	780	846	153 997	298	321	326	504

¹⁾ Einschl. Wohnheime. - ²⁾ Genehmigungsfreistellung nach Artikel 58 bzw. bauaufsichtliche Zustimmung nach Artikel 73 der Bayerischen Bauordnung (BayBO).

in Bayern im März 2015 nach Kreisen

noch: Errichtung neuer Wohngebäude		Errichtung neuer Nichtwohngebäude					Alle Baumaßnahmen						Schl.-Nr.
darunter mit Eigentumswohnungen		Gebäude	Raum-inhalt	Nutz-fläche	Woh-nungen	Veran-schlagte Kosten	Gebäude/Baumaß-nahmen	Nutz-fläche	Woh-nungen	darunter im Frei-stellungs-bzw. Zu-stimmungs-verfahren ²⁾	Wohn-fläche	Veran-schlagte Kosten	
Gebäude	Woh-nungen												
Anzahl		1 000 m ³	100 m ²	Anzahl	1 000 €	Anzahl	100 m ²	Anzahl		100 m ²	1 000 €		

Regierungsbezirk Unterfranken

-	-	1	0	1	-	.	10	9	7	-	11	2 512	661
-	-	1	11	22	-	.	11	26	-	1	2	8 913	662
2	23	1	0	1	-	.	20	17	31	-	29	6 621	663
2	23	3	12	24	-	2 706	41	52	38	1	42	18 046	
2	9	7	106	123	22	15 343	50	151	71	10	85	27 817	671
1	21	4	13	18	-	1 101	33	31	46	2	57	11 016	672
-	-	5	8	15	-	824	41	34	26	3	38	25 211	673
1	7	12	27	42	-	1 928	49	54	33	-	42	9 383	674
-	-	6	22	31	1	1 146	48	33	52	2	63	11 678	675
-	-	5	24	36	11	7 226	30	45	38	14	49	14 326	676
1	4	6	32	36	-	5 500	39	51	27	5	43	18 462	677
2	18	8	58	63	-	3 900	40	81	46	2	50	14 094	678
1	7	4	72	153	-	13 190	48	174	42	1	65	26 879	679
8	66	57	363	516	34	50 158	378	653	381	39	493	158 866	
10	89	60	375	540	34	52 864	419	705	419	40	535	176 912	6

Regierungsbezirk Schwaben

5	51	8	124	312	-	17 659	60	320	192	-	151	40 730	761
-	-	3	11	15	1	.	7	21	- 3	- 1	- 1	2 742	762
2	31	6	14	27	-	2 521	24	32	67	-	40	10 505	763
2	18	1	6	12	2	.	10	14	56	-	41	9 431	764
9	100	18	156	366	3	24 754	101	387	312	- 1	232	63 408	
-	-	13	110	149	1	4 908	63	174	46	10	68	18 980	771
4	29	16	21	43	2	2 786	81	72	90	8	106	23 150	772
-	-	10	50	64	-	3 840	35	83	20	5	34	10 415	773
1	6	8	47	62	2	6 955	49	72	38	10	49	17 495	774
4	31	5	47	79	-	8 193	43	96	70	41	78	23 790	775
3	14	4	14	21	-	1 494	29	49	34	22	45	10 390	776
-	-	9	32	52	-	3 641	64	63	59	23	78	18 064	777
-	-	21	124	167	4	14 445	114	226	87	34	125	43 303	778
1	5	10	68	85	-	3 552	50	113	39	10	67	20 461	779
7	55	10	39	63	1	5 972	66	99	105	3	103	26 004	780
20	140	106	552	785	10	55 786	594	1 047	588	166	750	212 052	
29	240	124	707	1 150	13	80 540	695	1 435	900	165	982	275 460	7

4a. Baugenehmigungen für Wohn- und Nichtwohngebäude in Bayern von Januar bis März 2015 nach Kreisen

Schl.-Nr.	Gebiet	Errichtung neuer Wohngebäude				Errichtung neuer Nichtwohngebäude			Alle Baumaßnahmen		
		Gebäude ¹⁾	davon mit		Wohnungen	Wohnfläche	Gebäude	Rauminhalt	Nutzfläche	Wohnungen	darunter im Freistellungs- bzw. Zustimmungsverfahren ²⁾
			1 oder 2 Wohnungen	3 oder mehr Wohnungen ¹⁾							
		Anzahl		100 m ²		Anzahl		1 000 m ³		100 m ²	

Zusammenstellung nach Regierungsbezirken

1	Oberbayern	1 919	1 611	308	4 615	4 806	492	3 440	5 360	5 201	1 251
2	Niederbayern	736	680	56	1 230	1 529	245	1 348	1 701	1 408	299
3	Oberpfalz	567	520	47	919	1 158	216	1 254	1 704	1 023	148
4	Oberfranken	321	302	19	587	664	98	618	951	691	57
5	Mittelfranken	725	644	81	1 809	1 592	147	1 271	2 065	2 014	218
6	Unterfranken	450	421	29	646	872	149	877	1 189	825	99
7	Schwaben	852	745	107	1 787	1 956	273	1 779	2 659	2 124	407
	Bayern	5 570	4 923	647	11 593	12 577	1 620	10 584	15 631	13 286	2 479
	Kreisfreie Städte	856	571	285	4 142	3 204	256	3 405	5 773	4 677	265
	darunter Großstädte ³⁾	619	393	226	3 312	2 419	193	2 569	4 607	3 661	182
	Landkreise	4 714	4 352	362	7 451	9 373	1 364	7 179	9 858	8 609	2 214

Regierungsbezirk Oberbayern

Kreisfreie Städte

161	Ingolstadt	68	61	7	102	134	9	39	71	112	21
162	München	312	183	129	1 679	1 350	104	1 264	2 396	1 831	136
163	Rosenheim	10	8	2	25	27	1	2	3	65	-
	Zusammen	390	252	138	1 806	1 511	114	1 305	2 471	2 008	157

Landkreise

171	Altötting	43	35	8	127	122	19	214	238	130	26
172	Berchtesgadener Land	12	9	3	30	31	10	23	37	38	7
173	Bad Tölz-Wolfratshausen	62	52	10	133	156	26	62	100	166	64
174	Dachau	122	111	11	210	242	18	70	107	224	120
175	Ebersberg	77	70	7	122	144	14	77	111	158	50
176	Eichstätt	109	100	9	154	202	20	89	148	179	59
177	Erding	86	62	24	261	229	25	133	207	283	123
178	Freising	141	129	12	228	273	16	65	113	268	24
179	Fürstenfeldbruck	96	89	7	138	166	11	40	54	150	42
180	Garmisch-Partenkirchen	18	16	2	27	32	5	11	15	30	5
181	Landsberg am Lech	58	58	-	62	95	21	98	123	84	30
182	Miesbach	40	39	1	45	67	13	57	83	67	21
183	Mühdorf a.Inn	98	90	8	183	242	22	56	93	191	133
184	München	107	81	26	302	321	22	175	292	321	148
185	Neuburg-Schrobenhausen	61	60	1	70	111	15	66	102	88	21
186	Pfaffenhofen a.d. Ilm	89	77	12	224	220	14	442	386	234	34
187	Rosenheim	108	94	14	198	232	37	164	254	225	125
188	Starnberg	86	78	8	134	190	16	37	72	145	9
189	Traunstein	67	63	4	96	126	35	202	266	128	33
190	Weilheim-Schongau	49	46	3	69	92	19	53	88	84	20
	Zusammen	1 529	1 359	170	2 809	3 295	378	2 135	2 890	3 193	1 094
1	Oberbayern	1 919	1 611	308	4 615	4 806	492	3 440	5 360	5 201	1 251

¹⁾ Einschl. Wohnheime. - ²⁾ Genehmigungsfreistellung nach Artikel 58 bzw. bauaufsichtliche Zustimmung nach Artikel 73 der Bayerischen Bauordnung (BayBO). - ³⁾ München, Nürnberg, Augsburg, Regensburg, Ingolstadt, Würzburg, Fürth, Erlangen.

**Noch: 4a. Baugenehmigungen für Wohn- und Nichtwohngebäude in Bayern
von Januar bis März 2015 nach Kreisen**

Schl.- Nr.	Gebiet	Errichtung neuer Wohngebäude					Errichtung neuer Nichtwohngebäude			Alle Baumaßnahmen	
		Gebäude ¹⁾	davon mit		Wohnungen	Wohnfläche	Gebäude	Rauminhalt	Nutzfläche	Wohnungen	darunter im Freistellungs- bzw. Zustimmungsverfahren ²⁾
			1 oder 2 Wohnungen	3 oder mehr Wohnungen ¹⁾							
		Anzahl			100 m ²	Anzahl	1 000 m ³	100 m ²	Anzahl		

Regierungsbezirk Niederbayern

Kreisfreie Städte

281	Landshut	41	24	17	184	165	7	42	67	186	46
282	Passau	20	15	5	30	48	3	9	12	54	1
283	Straubing	14	14	-	14	25	5	85	88	37	4
	Zusammen	75	53	22	228	238	15	136	167	277	51

Landkreise

271	Deggendorf	78	75	3	158	149	29	186	249	159	26
272	Freyung-Grafenau	29	28	1	43	57	17	139	175	57	6
273	Kelheim	93	83	10	208	220	20	54	72	228	10
274	Landshut	84	81	3	103	156	23	108	165	104	26
275	Passau	122	117	5	148	228	42	422	387	179	69
276	Regen	28	25	3	42	55	10	31	56	50	8
277	Rottal-Inn	83	78	5	104	159	41	86	134	128	27
278	Straubing-Bogen	80	80	-	87	132	26	42	72	105	36
279	Dingolfing-Landau	64	60	4	111	135	22	141	223	121	40
	Zusammen	661	627	34	1 002	1 291	230	1 210	1 534	1 131	248
2	Niederbayern	736	680	56	1 230	1 529	245	1 346	1 701	1 408	299

Regierungsbezirk Oberpfalz

Kreisfreie Städte

361	Amberg	18	18	-	19	28	1	30	41	30	7
362	Regensburg	26	18	8	98	90	18	310	373	107	1
363	Weiden i.d.OPf.	22	17	5	65	68	1	1	2	65	3
	Zusammen	66	53	13	182	186	20	341	415	202	11

Landkreise

371	Amberg-Weizsach	41	41	-	44	65	19	336	372	55	6
372	Cham	77	74	3	108	146	58	123	204	150	12
373	Neumarkt i.d.OPf.	122	111	11	208	266	38	122	199	223	22
374	Neustadt a.d.Waldnaab	40	37	3	57	70	25	56	105	62	9
375	Regensburg	128	119	7	167	240	22	72	106	170	53
376	Schwandorf	76	66	10	134	154	18	129	192	137	27
377	Tirschenreuth	19	19	-	21	31	16	75	110	24	8
	Zusammen	501	467	34	737	972	196	913	1 289	821	137
3	Oberpfalz	567	520	47	919	1 158	216	1 254	1 704	1 023	148

¹⁾ Einschl. Wohnheime. - ²⁾ Genehmigungsfreistellung nach Artikel 58 bzw. bauaufsichtliche Zustimmung nach Artikel 73 der Bayerischen Bauordnung (BayBO).

**Noch: 4a. Baugenehmigungen für Wohn- und Nichtwohngebäude in Bayern
von Januar bis März 2015 nach Kreisen**

Schl.- Nr.	Gebiet	Errichtung neuer Wohngebäude					Errichtung neuer Nichtwohngebäude			Alle Baumaßnahmen	
		Gebäude ¹⁾	davon mit		Wohnungen	Wohnfläche	Gebäude	Rauminhalt	Nutzfläche	Wohnungen	darunter im Freistellungs- bzw. Zustimmungsverfahren ²⁾
			1 oder 2 Wohnungen	3 oder mehr Wohnungen ¹⁾							
Anzahl					100 m ²	Anzahl	1 000 m ³	100 m ²	Anzahl		

Regierungsbezirk Oberfranken

Kreisfreie Städte

461	Bamberg	7	4	3	30	26	2	12	22	35	3
462	Bayreuth	11	9	2	50	59	8	76	121	51	1
463	Coburg	9	6	3	62	54	3	8	16	76	1
464	Hof	7	6	1	54	18	4	102	172	52	1
	Zusammen	34	25	9	196	156	17	198	331	214	6

Landkreise

471	Bamberg	70	68	2	83	114	12	25	38	95	13
472	Bayreuth	45	43	2	55	76	9	19	34	60	14
473	Coburg	38	38	-	37	55	1	1	3	41	6
474	Forchheim	59	58	1	74	100	20	83	128	86	4
475	Hof	10	10	-	10	18	10	31	55	14	2
476	Kronach	7	6	1	33	28	7	61	74	36	1
477	Kulmbach	23	20	3	44	53	9	62	86	106	3
478	Lichtenfels	32	31	1	50	57	7	28	51	61	6
479	Wunsiedel i. Fichtelgebirge	5	5	-	5	8	6	110	154	- 22	2
	Zusammen	287	277	10	391	508	81	420	620	477	51
4	Oberfranken	321	302	19	587	664	98	618	951	691	57

Regierungsbezirk Mittelfranken

Kreisfreie Städte

561	Ansbach	11	11	-	11	17	1	28	38	42	1
562	Erlangen	23	14	9	430	124	7	154	333	390	1
563	Fürth	30	28	2	39	46	-	-	-	49	1
564	Nürnberg	108	64	44	567	414	30	425	723	703	-
565	Schwabach	14	11	3	55	46	-	-	-	55	6
	Zusammen	186	128	58	1 102	647	38	607	1 093	1 239	9

Landkreise

571	Ansbach	68	66	2	89	126	21	196	234	94	8
572	Erlangen-Höchstadt	99	90	9	147	183	8	56	106	166	50
573	Fürth	82	79	3	110	152	6	27	41	126	31
574	Nürnberger Land	128	128	2	148	195	21	119	182	158	62
575	Neustadt a.d. Aisch-Bad Windsheim	53	52	1	58	76	11	29	65	59	18
576	Roth	68	64	4	86	125	23	110	149	93	13
577	Weißenburg-Gunzenhausen	41	39	2	69	86	19	125	194	79	27
	Zusammen	539	516	23	707	945	109	663	972	775	209
5	Mittelfranken	725	644	81	1 809	1 592	147	1 271	2 065	2 014	218

¹⁾ Einschl. Wohnheime. - ²⁾ Genehmigungsfreistellung nach Artikel 58 bzw. bauaufsichtliche Zustimmung nach Artikel 73 der Bayerischen Bauordnung (BayBO).

**Noch: 4a. Baugenehmigungen für Wohn- und Nichtwohngebäude in Bayern
von Januar bis März 2015 nach Kreisen**

Schl.- Nr.	Gebiet	Errichtung neuer Wohngebäude					Errichtung neuer Nichtwohngebäude			Alle Baumaßnahmen	
		Gebäude ¹⁾	davon mit		Wohnungen	Wohnfläche	Gebäude	Rauminhalt	Nutzfläche	Wohnungen	darunter im Freistellungs- bzw. Zustimmungsverfahren ²⁾
			1 oder 2 Wohnungen	3 oder mehr Wohnungen ¹⁾							
Anzahl					100 m ²	Anzahl	1 000 m ³	100 m ²	Anzahl		

Regierungsbezirk Unterfranken

Kreisfreie Städte

661	Aschaffenburg	14	10	4	29	35	6	78	144	43	-
662	Schweinfurt	4	4	-	4	6	1	11	22	6	4
663	Würzburg	9	7	2	33	31	2	1	2	43	-
	Zusammen	27	21	6	66	73	9	90	167	92	4

Landkreise

671	Aschaffenburg	79	70	9	123	158	19	130	166	159	38
672	Bad Kissingen	27	26	1	48	61	8	28	43	60	4
673	Rhön-Grabfeld	28	28	-	30	46	14	55	71	40	4
674	Haßberge	34	32	2	46	65	31	122	198	59	1
675	Kitzingen	46	43	3	64	88	12	32	49	93	10
676	Miltenberg	39	37	2	48	74	13	166	115	70	19
677	Main-Spessart	48	47	1	53	79	17	81	109	59	9
678	Schweinfurt	44	41	3	72	85	13	85	95	85	9
679	Würzburg	78	76	2	96	144	13	87	178	108	1
	Zusammen	423	400	23	580	799	140	787	1 022	733	95
6	Unterfranken	450	421	29	646	872	149	877	1 189	825	99

Regierungsbezirk Schwaben

Kreisfreie Städte

761	Augsburg	43	18	25	364	229	23	377	710	426	22
762	Kaufbeuren	10	8	2	17	20	6	155	194	19	-
763	Kempten (Allgäu)	17	10	7	127	103	10	84	111	133	4
764	Memmingen	8	3	5	54	40	4	112	113	67	1
	Zusammen	78	39	39	562	393	43	728	1 128	645	27

Landkreise

771	Aichach-Friedberg	74	68	6	109	143	23	200	288	180	27
772	Augsburg	169	152	17	274	335	37	91	155	307	80
773	Dillingen a.d.Donau	37	36	1	44	69	24	88	120	48	10
774	Günzburg	62	60	2	74	94	19	87	122	93	23
775	Neu-Ulm	81	66	15	180	208	20	104	170	196	63
776	Lindau (Bodensee)	40	33	7	76	94	11	26	47	79	47
777	Ostallgäu	85	84	1	103	141	18	56	90	142	33
778	Unterallgäu	107	103	4	136	188	32	225	275	151	54
779	Donau-Ries	64	60	4	99	140	25	106	157	112	23
780	Oberallgäu	55	44	11	130	151	21	68	107	171	20
	Zusammen	774	706	68	1 225	1 563	230	1 051	1 531	1 479	380
7	Schwaben	852	745	107	1 787	1 956	273	1 779	2 659	2 124	407

¹⁾ Einschl. Wohnheime. - ²⁾ Genehmigungsfreistellung nach Artikel 58 bzw. bauaufsichtliche Zustimmung nach Artikel 73 der Bayerischen Bauordnung (BayBO).

**5. Baugenehmigungen für neue Wohn- und Nichtwohngebäude im Fertigteilbau in Bayern im März 2015
nach Gebäudearten und Bauherren**

Lfd. Nr.	Gebäudeart Bauherr	Errichtung neuer Gebäude					
		Gebäude	Rauminhalt	Nutzfläche	Wohnungen		Veranschlagte Kosten der Bauwerke
					insgesamt	Wohnfläche	
		Anzahl	1 000 m³	100 m²	Anzahl	100 m²	1 000 €
Wohnbau							
1	Wohngebäude mit 1 Wohnung	350	300	156	350	520	96 721
2	Wohngebäude mit 2 Wohnungen	32	37	18	64	66	12 049
3	Wohngebäude mit 3 oder mehr Wohnungen	7	24	7	51	50	8 482
4	Wohnheime	2	8	14	101	22	702
5	Wohngebäude insgesamt	391	369	196	566	658	117 954
6	darunter Wohngebäude mit Eigentumswohnungen	3	16	5	28	32	5 692
Von den Wohngebäuden entfielen auf:							
7	Öffentliche Bauherren	-	-	-	-	-	-
8	Unternehmen	19	39	27	157	80	11 073
9	davon Wohnungsunternehmen	12	31	22	147	67	8 789
10	Immobilienfonds	-	-	-	-	-	-
11	sonstige Unternehmen	7	7	5	10	13	2 284
12	Private Haushalte	372	330	169	409	578	106 881
13	Organisationen ohne Erwerbszweck	-	-	-	-	-	-
Nichtwohnbau							
14	Anstaltsgebäude	1	37	60	-	-	19 233
15	Büro- und Verwaltungsgebäude	7	34	61	2	2	11 113
16	Landwirtschaftliche Betriebsgebäude	60	342	495	-	-	16 723
17	Nichtlandwirtschaftliche Betriebsgebäude	111	1 683	2 407	3	2	151 658
18	darunter Fabrik- und Werkstattgebäude	31	590	713	2	1	66 985
19	Handels- und Lagergebäude	60	848	962	1	1	60 801
20	Hotels und Gaststätten	2	6	12	-	-	1 616
21	Sonstige Nichtwohngebäude	6	16	31	1	1	1 987
22	Nichtwohngebäude insgesamt	185	2 112	3 054	6	5	200 714
Von den Nichtwohngebäuden entfielen auf:							
23	Öffentliche Bauherren	2	2	4	-	-	615
24	Unternehmen	155	1 972	2 696	4	3	185 468
25	davon Land- und Forstwirtschaft, Tierhaltung, Fischerei	59	337	494	-	-	16 533
26	Produzierendes Gewerbe	51	699	1 047	1	1	81 543
27	Handel, Kreditinstitute und Versicherungsgewerbe, Dienstleistungen, Verkehr und Nachrichtenübermittlung, Wohnungsunternehmen und Immobilienfonds	45	937	1 164	3	3	87 392
28	Private Haushalte	25	103	235	2	2	10 481
29	Organisationen ohne Erwerbszweck	3	35	119	-	-	4 150

**6. Baugenehmigungen für neue Wohngebäude in Bayern im März 2015 nach Regierungsbezirken,
Gebäudearten und privaten Haushalten als Bauherren**

Lfd. Nr.	Regierungsbezirk Gebäudeart Bauherr	Errichtung neuer Wohngebäude					
		Gebäude	Rauminhalt	Nutzfläche	Wohnungen		Veranschlagte Kosten der Bauwerke
					insgesamt	Wohnfläche	
		Anzahl	1 000 m³	100 m²	Anzahl	100 m²	1 000 €
Oberbayern							
1	Wohngebäude mit 1 Wohnung	585	552	328	585	914	179 574
2	Wohngebäude mit 2 Wohnungen	67	94	57	134	154	29 949
3	Wohngebäude mit 3 oder mehr Wohnungen	132	463	135	1 225	944	179 892
4	Wohnheime	1	12	-	48	28	3 319
5	Wohngebäude zusammen	785	1 121	520	1 992	2 041	392 734
6	darunter erbaut durch private Haushalte	517	571	327	679	942	188 371
Niederbayern							
7	Wohngebäude mit 1 Wohnung	276	289	153	276	474	81 967
8	Wohngebäude mit 2 Wohnungen	19	28	14	38	48	8 554
9	Wohngebäude mit 3 oder mehr Wohnungen	28	78	28	177	141	24 823
10	Wohnheime	-	-	-	-	-	-
11	Wohngebäude zusammen	323	396	196	491	664	115 344
12	darunter erbaut durch private Haushalte	279	311	165	333	510	89 516
Oberpfalz							
13	Wohngebäude mit 1 Wohnung	201	209	119	201	337	59 142
14	Wohngebäude mit 2 Wohnungen	22	27	11	44	47	7 555
15	Wohngebäude mit 3 oder mehr Wohnungen	11	29	15	69	56	7 708
16	Wohnheime	-	-	-	-	-	-
17	Wohngebäude zusammen	234	265	145	314	439	74 405
18	darunter erbaut durch private Haushalte	210	231	127	257	376	65 148
Oberfranken							
19	Wohngebäude mit 1 Wohnung	110	97	52	110	168	29 896
20	Wohngebäude mit 2 Wohnungen	9	11	4	18	19	3 232
21	Wohngebäude mit 3 oder mehr Wohnungen	7	39	8	74	69	9 624
22	Wohnheime	-	-	-	-	-	-
23	Wohngebäude zusammen	126	147	64	202	256	42 752
24	darunter erbaut durch private Haushalte	117	127	58	165	222	37 130
Mittelfranken							
25	Wohngebäude mit 1 Wohnung	227	198	106	227	343	59 010
26	Wohngebäude mit 2 Wohnungen	18	23	12	36	37	6 910
27	Wohngebäude mit 3 oder mehr Wohnungen	18	70	28	166	131	19 398
28	Wohnheime	3	9	14	111	25	1 064
29	Wohngebäude zusammen	266	300	159	540	536	86 382
30	darunter erbaut durch private Haushalte	198	198	101	247	338	59 299
Unterfranken							
31	Wohngebäude mit 1 Wohnung	151	145	85	151	250	45 994
32	Wohngebäude mit 2 Wohnungen	30	39	24	60	70	12 421
33	Wohngebäude mit 3 oder mehr Wohnungen	16	55	33	116	98	15 262
34	Wohnheime	-	-	-	-	-	-
35	Wohngebäude zusammen	197	239	142	327	418	73 677
36	darunter erbaut durch private Haushalte	186	200	118	248	352	63 347
Schwaben							
37	Wohngebäude mit 1 Wohnung	270	276	154	270	434	85 137
38	Wohngebäude mit 2 Wohnungen	28	45	28	56	70	13 147
39	Wohngebäude mit 3 oder mehr Wohnungen	50	175	66	454	342	55 713
40	Wohnheime	-	-	-	-	-	-
41	Wohngebäude zusammen	348	496	246	780	846	153 997
42	darunter erbaut durch private Haushalte	269	321	177	349	505	99 182
Bayern							
43	Wohngebäude mit 1 Wohnung	1 820	1 767	997	1 820	2 920	540 720
44	Wohngebäude mit 2 Wohnungen	193	267	149	386	446	81 768
45	Wohngebäude mit 3 oder mehr Wohnungen	262	909	313	2 281	1 780	312 420
46	Wohnheime	4	21	14	159	53	4 383
47	Wohngebäude insgesamt	2 279	2 964	1 473	4 646	5 199	939 291
48	darunter erbaut durch private Haushalte	1 776	1 959	1 072	2 278	3 244	601 993

**7. Baugenehmigungen für neue Wohngebäude im Freistellungs- bzw. Zustimmungsverfahren¹⁾ in Bayern
im März 2015 nach Regierungsbezirken, Gebäudearten und privaten Haushalten als Bauherren**

Lfd. Nr.	Regierungsbezirk Gebäudeart Bauherr	Errichtung neuer Wohngebäude					Veranschlagte Kosten der Bauwerke 1 000 €
		Gebäude	Rauminhalt	Nutzfläche	Wohnungen		
					insgesamt	Wohnfläche	
		Anzahl	1 000 m ³	100 m ²	Anzahl	100 m ²	
Oberbayern							
1	Wohngebäude mit 1 Wohnung	193	182	122	193	298	57 530
2	Wohngebäude mit 2 Wohnungen	22	31	22	44	48	9 880
3	Wohngebäude mit 3 oder mehr Wohnungen	30	124	48	334	264	44 386
4	Wohnheime	-	-	-	-	-	-
5	Wohngebäude zusammen	245	338	192	571	611	111 806
6	darunter erbaut durch private Haushalte	178	189	125	218	307	60 601
Niederbayern							
7	Wohngebäude mit 1 Wohnung	96	90	45	96	151	25 214
8	Wohngebäude mit 2 Wohnungen	6	11	6	12	16	3 083
9	Wohngebäude mit 3 oder mehr Wohnungen	2	3	1	9	8	794
10	Wohnheime	-	-	-	-	-	-
11	Wohngebäude zusammen	104	104	52	117	174	29 071
12	darunter erbaut durch private Haushalte	100	101	51	113	169	28 280
Oberpfalz							
13	Wohngebäude mit 1 Wohnung	40	40	23	40	65	11 632
14	Wohngebäude mit 2 Wohnungen	3	4	1	6	7	1 129
15	Wohngebäude mit 3 oder mehr Wohnungen	3	7	5	14	10	1 703
16	Wohnheime	-	-	-	-	-	-
17	Wohngebäude zusammen	46	51	29	60	82	14 464
18	darunter erbaut durch private Haushalte	45	48	27	54	78	13 814
Oberfranken							
19	Wohngebäude mit 1 Wohnung	19	14	7	19	28	4 122
20	Wohngebäude mit 2 Wohnungen	-	-	-	-	-	-
21	Wohngebäude mit 3 oder mehr Wohnungen	1	2	1	6	3	496
22	Wohnheime	-	-	-	-	-	-
23	Wohngebäude zusammen	20	15	8	25	29	4 618
24	darunter erbaut durch private Haushalte	17	13	6	17	24	3 828
Mittelfranken							
25	Wohngebäude mit 1 Wohnung	36	32	14	36	55	10 281
26	Wohngebäude mit 2 Wohnungen	6	8	4	12	13	2 192
27	Wohngebäude mit 3 oder mehr Wohnungen	3	6	2	12	12	2 010
28	Wohnheime	-	-	-	-	-	-
29	Wohngebäude zusammen	45	45	20	60	79	14 463
30	darunter erbaut durch private Haushalte	43	41	19	52	72	13 115
Unterfranken							
31	Wohngebäude mit 1 Wohnung	21	19	11	21	33	6 291
32	Wohngebäude mit 2 Wohnungen	3	4	3	6	6	1 224
33	Wohngebäude mit 3 oder mehr Wohnungen	-	-	-	-	-	-
34	Wohnheime	-	-	-	-	-	-
35	Wohngebäude zusammen	24	23	14	27	39	7 515
36	darunter erbaut durch private Haushalte	24	23	14	27	39	7 515
Schwaben							
37	Wohngebäude mit 1 Wohnung	102	99	53	102	158	30 459
38	Wohngebäude mit 2 Wohnungen	12	15	9	24	28	4 577
39	Wohngebäude mit 3 oder mehr Wohnungen	5	16	12	32	27	5 108
40	Wohnheime	-	-	-	-	-	-
41	Wohngebäude zusammen	119	130	74	158	210	40 144
42	darunter erbaut durch private Haushalte	100	106	61	114	168	32 841
Bayern							
43	Wohngebäude mit 1 Wohnung	507	476	276	507	785	145 509
44	Wohngebäude mit 2 Wohnungen	52	72	46	104	116	22 075
45	Wohngebäude mit 3 oder mehr Wohnungen	44	158	68	407	324	54 497
46	Wohnheime	-	-	-	-	-	-
47	Wohngebäude insgesamt	603	706	390	1 018	1 224	222 081
48	darunter erbaut durch private Haushalte	507	521	302	595	857	159 974

¹⁾ Genehmigungsfreistellung nach Artikel 58 bzw. bauaufsichtliche Zustimmung nach Artikel 73 der Bayerischen Bauordnung (BayBO).

**8. Baugenehmigungen für neue Wohn- und Nichtwohngebäude in Bayern im März 2015
nach Gebäudearten, Regierungsbezirken und der vorwiegenden Art der Beheizung**

Lfd. Nr.	Gebäudeart Regierungsbezirk	Insgesamt	darunter ausgestattet mit					Ohne Heizung
			Fern-	Block-	Zentral-	Etagen-	Einzelraum-	
Wohnbau								
1	Wohngebäude insgesamt	2 279	173	54	2 040	1	3	8
2	darin Wohnungen	4 646	978	154	3 398	4	104	8
	davon							
3	Wohngebäude mit 1 Wohnung	1 820	95	43	1 674	-	-	8
4	Wohngebäude mit 2 Wohnungen	193	9	-	184	-	-	-
5	Wohngebäude mit 3 oder mehr Wohnungen	262	69	11	180	1	1	-
6	darin Wohnungen	2 281	865	111	1 298	4	3	-
7	Wohnheime	4	-	-	2	-	2	-
8	darin Wohnungen	159	-	-	58	-	101	-
Wohngebäude nach Regierungsbezirken								
9	Oberbayern	785	80	33	667	-	-	5
10	Niederbayern	323	27	-	296	-	-	-
11	Oberpfalz	234	13	-	220	-	1	-
12	Oberfranken	126	4	1	120	-	-	1
13	Mittelfranken	266	18	15	230	-	2	1
14	Unterfranken	197	2	1	193	-	-	1
15	Schwaben	348	29	4	314	1	-	-
Nichtwohnbau								
16	Nichtwohngebäude insgesamt	690	38	2	193	1	13	443
17	darin Rauminhalt (1 000 m³)	4 595	621	31	1 767	7	51	2 119
	davon							
18	Anstaltsgebäude	7	1	-	6	-	-	-
19	darin Rauminhalt (1 000 m³)	166	4	-	161	-	-	-
20	Büro- und Verwaltungsgebäude	42	7	1	34	-	-	-
21	darin Rauminhalt (1 000 m³)	534	265	4	266	-	-	-
22	Landwirtschaftliche Betriebsgebäude	221	3	-	8	-	2	208
23	darin Rauminhalt (1 000 m³)	980	19	-	48	-	7	906
24	Nichtlandwirtschaftliche Betriebsgebäude	380	17	1	125	1	11	225
25	darin Rauminhalt (1 000 m³)	2 723	282	27	1 190	7	44	1 173
	darunter							
26	Fabrik- und Werkstattgebäude	83	5	-	48	-	3	27
27	darin Rauminhalt (1 000 m³)	928	101	-	699	-	6	120
28	Handels- und Lagergebäude	171	8	1	59	1	7	95
29	darin Rauminhalt (1 000 m³)	1 302	170	27	436	7	36	625
30	Hotels und Gaststätten	6	1	-	5	-	-	-
31	darin Rauminhalt (1 000 m³)	39	1	-	38	-	-	-
32	Sonstige Nichtwohngebäude	40	10	-	20	-	-	10
33	darin Rauminhalt (1 000 m³)	192	51	-	102	-	-	39
Nichtwohngebäude nach Regierungsbezirken								
34	Oberbayern	215	17	-	56	-	6	136
35	Niederbayern	106	2	-	24	-	1	79
36	Oberpfalz	82	3	-	19	-	1	59
37	Oberfranken	41	-	-	16	-	-	25
38	Mittelfranken	62	5	1	21	-	1	34
39	Unterfranken	60	3	-	17	-	3	37
40	Schwaben	124	8	1	40	1	1	73

**9. Baugenehmigungen für neue Wohn- und
Regierungsbezirken und der**

Lfd. Nr.	Gebäudeart Regierungsbezirk	Insgesamt	davon nach der verwendeten			
			keine	Öl	Gas	Strom
Wohnbau						
1	Wohngebäude insgesamt	2 279	8	45	922	26
2	darin Wohnungen	4 646	8	60	1 750	130
	davon					
3	Wohngebäude mit 1 Wohnung	1 820	8	35	750	21
4	Wohngebäude mit 2 Wohnungen	193	-	7	50	1
5	Wohngebäude mit 3 oder mehr Wohnungen	262	-	3	121	2
6	darin Wohnungen	2 281	-	11	890	6
7	Wohnheime	4	-	-	1	2
8	darin Wohnungen	159	-	-	10	101
Wohngebäude nach Regierungsbezirken						
9	Oberbayern	785	5	15	312	4
10	Niederbayern	323	-	11	139	6
11	Oberpfalz	234	-	7	88	3
12	Oberfranken	126	1	1	41	-
13	Mittelfranken	266	1	3	122	3
14	Unterfranken	197	1	4	83	4
15	Schwaben	348	-	4	137	6
Nichtwohnbau						
16	Nichtwohngebäude insgesamt	690	443	16	113	11
17	darin Rauminhalt (1 000 m³)	4 595	2 119	46	1 128	27
	davon					
18	Anstaltsgebäude	7	-	-	5	-
19	darin Rauminhalt (1 000 m³)	166	-	-	139	-
20	Büro- und Verwaltungsgebäude	42	-	3	14	-
21	darin Rauminhalt (1 000 m³)	534	-	4	45	-
22	Landwirtschaftliche Betriebsgebäude	221	208	2	1	2
23	darin Rauminhalt (1 000 m³)	980	906	2	34	7
24	Nichtlandwirtschaftliche Betriebsgebäude	380	225	10	85	8
25	darin Rauminhalt (1 000 m³)	2 723	1 173	38	879	19
	darunter					
26	Fabrik- und Werkstattgebäude	83	27	2	34	4
27	darin Rauminhalt (1 000 m³)	926	120	9	483	13
28	Handels- und Lagergebäude	171	95	7	39	3
29	darin Rauminhalt (1 000 m³)	1 302	625	29	367	5
30	Hotels und Gaststätten	6	-	-	4	-
31	darin Rauminhalt (1 000 m³)	39	-	-	20	-
32	Sonstige Nichtwohngebäude	40	10	1	8	1
33	darin Rauminhalt (1 000 m³)	192	39	1	32	1
Nichtwohngebäude nach Regierungsbezirken						
34	Oberbayern	215	136	7	22	4
35	Niederbayern	106	79	2	13	3
36	Oberpfalz	82	59	3	10	2
37	Oberfranken	41	25	-	10	-
38	Mittelfranken	62	34	2	16	2
39	Unterfranken	60	37	-	14	-
40	Schwaben	124	73	2	28	-

**Nichtwohngebäude in Bayern im März 2015 nach Gebäudearten,
verwendeten primären Energie für Heizung**

primären Energie für Heizung								Lfd. Nr.
Fernwärme/ Fernkälte	Geothermie	Umweltthermie (Luft/Wasser)	Solarthermie	Holz	Biogas/ Biomethan	sonstige Biomasse	sonstige Energie	
Wohnbau								
173	109	708	9	263	4	12	-	1
978	140	910	10	637	5	18	-	2
95	89	614	8	187	3	10	-	3
9	17	68	1	41	1	-	-	4
69	3	28	-	34	-	2	-	5
865	17	164	-	320	-	8	-	6
-	-	-	-	1	-	-	-	7
-	-	-	-	48	-	-	-	8
Wohngebäude nach Regierungsbezirken								
80	36	225	3	101	1	3	-	9
27	19	78	1	36	1	5	-	10
13	7	80	-	34	-	2	-	11
4	9	56	-	13	1	-	-	12
18	9	91	-	17	1	1	-	13
2	7	70	3	22	-	1	-	14
29	22	108	2	40	-	-	-	15
Nichtwohnbau								
38	10	32	-	24	-	3	-	16
621	92	467	-	84	-	12	-	17
1	-	-	-	1	-	-	-	18
4	-	-	-	23	-	-	-	19
7	5	9	-	3	-	1	-	20
265	63	147	-	8	-	3	-	21
3	-	-	-	5	-	-	-	22
19	-	-	-	12	-	-	-	23
17	4	16	-	13	-	2	-	24
282	28	263	-	32	-	9	-	25
5	1	5	-	4	-	1	-	26
101	3	182	-	8	-	6	-	27
8	1	10	-	7	-	1	-	28
170	5	75	-	23	-	3	-	29
1	1	-	-	-	-	-	-	30
1	18	-	-	-	-	-	-	31
10	1	7	-	2	-	-	-	32
51	1	57	-	9	-	-	-	33
Nichtwohngebäude nach Regierungsbezirken								
17	5	12	-	9	-	3	-	34
2	2	5	-	-	-	-	-	35
3	-	2	-	3	-	-	-	36
-	-	2	-	4	-	-	-	37
5	-	3	-	-	-	-	-	38
3	-	4	-	2	-	-	-	39
8	3	4	-	6	-	-	-	40

10. Baugenehmigungen für neue Wohn- und Regierungsbezirken und der

Lfd. Nr.	Gebäudeart Regierungsbezirk	Insgesamt	davon nach der verwendeten			
			keine	Öl	Gas	Strom
Wohnbau						
1	Wohngebäude insgesamt	2 279	1 162	-	3	1
2	darin Wohnungen	4 646	2 930	-	3	1
	davon					
3	Wohngebäude mit 1 Wohnung	1 820	876	-	3	1
4	Wohngebäude mit 2 Wohnungen	193	88	-	-	-
5	Wohngebäude mit 3 oder mehr Wohnungen	262	197	-	-	-
6	darin Wohnungen	2 281	1 771	-	-	-
7	Wohnheime	4	3	-	-	-
8	darin Wohnungen	159	111	-	-	-
Wohngebäude nach Regierungsbezirken						
9	Oberbayern	785	447	-	3	-
10	Niederbayern	323	136	-	-	-
11	Oberpfalz	234	93	-	-	-
12	Oberfranken	126	65	-	-	1
13	Mittelfranken	266	155	-	-	-
14	Unterfranken	197	88	-	-	-
15	Schwaben	348	178	-	-	-
Nichtwohnbau						
16	Nichtwohngebäude insgesamt	690	652	-	1	1
17	darin Rauminhalt (1 000 m³)	4 595	4 471	-	7	1
	davon					
18	Anstaltsgebäude	7	6	-	-	-
19	darin Rauminhalt (1 000 m³)	166	142	-	-	-
20	Büro- und Verwaltungsgebäude	42	35	-	-	-
21	darin Rauminhalt (1 000 m³)	534	520	-	-	-
22	Landwirtschaftliche Betriebsgebäude	221	220	-	-	-
23	darin Rauminhalt (1 000 m³)	980	977	-	-	-
24	Nichtlandwirtschaftliche Betriebsgebäude	380	357	-	1	1
25	darin Rauminhalt (1 000 m³)	2 723	2 661	-	7	1
	darunter					
26	Fabrik- und Werkstattgebäude	83	74	-	-	-
27	darin Rauminhalt (1 000 m³)	926	897	-	-	-
28	Handels- und Lagergebäude	171	161	-	1	1
29	darin Rauminhalt (1 000 m³)	1 302	1 272	-	7	1
30	Hotels und Gaststätten	6	6	-	-	-
31	darin Rauminhalt (1 000 m³)	39	39	-	-	-
32	Sonstige Nichtwohngebäude	40	34	-	-	-
33	darin Rauminhalt (1 000 m³)	192	171	-	-	-
Nichtwohngebäude nach Regierungsbezirken						
34	Oberbayern	215	204	-	-	-
35	Niederbayern	106	102	-	-	-
36	Oberpfalz	82	76	-	-	1
37	Oberfranken	41	40	-	-	-
38	Mittelfranken	62	57	-	-	-
39	Unterfranken	60	56	-	-	-
40	Schwaben	124	117	-	1	-

**Nichtwohngebäude in Bayern im März 2015 nach Gebäudearten,
verwendeten sekundären Energie für Heizung**

sekundären Energie für Heizung								Lfd. Nr.
Fernwärme/ Fernkälte	Geothermie	Umweltthermie (Luft/Wasser)	Solarthermie	Holz	Biogas/ Biomethan	sonstige Biomasse	sonstige Energie	
Wohnbau								
-	-	4	270	839	-	-	-	1
-	-	4	563	1 145	-	-	-	2
-	-	4	206	730	-	-	-	3
-	-	-	27	80	-	-	-	4
-	-	-	37	28	-	-	-	5
-	-	-	303	207	-	-	-	6
-	-	-	-	1	-	-	-	7
-	-	-	-	48	-	-	-	8
Wohngebäude nach Regierungsbezirken								
-	-	2	111	222	-	-	-	9
-	-	-	40	147	-	-	-	10
-	-	-	25	116	-	-	-	11
-	-	-	18	42	-	-	-	12
-	-	1	22	88	-	-	-	13
-	-	1	16	92	-	-	-	14
-	-	-	38	132	-	-	-	15
Nichtwohnbau								
-	-	-	19	17	-	-	-	16
-	-	-	78	39	-	-	-	17
-	-	-	1	-	-	-	-	18
-	-	-	24	-	-	-	-	19
-	-	-	5	2	-	-	-	20
-	-	-	11	4	-	-	-	21
-	-	-	-	1	-	-	-	22
-	-	-	-	3	-	-	-	23
-	-	-	10	11	-	-	-	24
-	-	-	32	22	-	-	-	25
-	-	-	3	6	-	-	-	26
-	-	-	14	15	-	-	-	27
-	-	-	5	3	-	-	-	28
-	-	-	17	4	-	-	-	29
-	-	-	-	-	-	-	-	30
-	-	-	-	-	-	-	-	31
-	-	-	3	3	-	-	-	32
-	-	-	11	10	-	-	-	33
Nichtwohngebäude nach Regierungsbezirken								
-	-	-	7	4	-	-	-	34
-	-	-	2	2	-	-	-	35
-	-	-	1	4	-	-	-	36
-	-	-	1	-	-	-	-	37
-	-	-	3	2	-	-	-	38
-	-	-	3	1	-	-	-	39
-	-	-	2	4	-	-	-	40

**11. Baugenehmigungen für neue Wohn- und Nichtwohngebäude in Bayern im März 2015
nach Gebäudearten und dem überwiegend verwendeten Baustoff**

Lfd. Nr.	Gebäudeart	Ins-gesamt	davon nach dem überwiegend verwendeten Baustoff							
			Stahl	Stahl-beton	Ziegel	Kalksand-stein	Poren-beton	Leicht-beton/ Bims	Holz	sonstiger Baustoff
Wohnbau										
Wohngebäude insgesamt										
1	Gebäude (Anzahl)	2 279	-	243	1 256	100	200	8	458	14
2	Rauminhalt (1 000 m³)	2 964	-	455	1 659	198	205	9	421	18
3	Veranschlagte Kosten (1 000 €)	939 291	-	163 020	514 233	56 791	61 708	2 554	135 693	5 292
davon										
Wohngebäude mit 1 Wohnung										
4	Gebäude (Anzahl)	1 820	-	162	973	70	178	7	417	13
5	Rauminhalt (1 000 m³)	1 787	-	147	1 001	64	166	8	371	11
6	Veranschlagte Kosten (1 000 €)	540 720	-	42 594	303 790	19 469	49 568	2 174	119 435	3 692
Wohngebäude mit 2 Wohnungen										
7	Gebäude (Anzahl)	193	-	9	127	6	14	-	37	-
8	Rauminhalt (1 000 m³)	267	-	15	182	7	19	-	43	-
9	Veranschlagte Kosten (1 000 €)	81 768	-	4 512	55 057	2 088	5 967	-	14 144	-
Wohngebäude mit 3 oder mehr Wohnungen										
10	Gebäude (Anzahl)	262	-	69	156	23	8	1	4	1
11	Rauminhalt (1 000 m³)	909	-	273	476	126	20	1	6	7
12	Veranschlagte Kosten (1 000 €)	312 420	-	111 893	155 386	34 872	6 175	380	2 114	1 600
Wohnheime										
13	Gebäude (Anzahl)	4	-	3	-	1	-	-	-	-
14	Rauminhalt (1 000 m³)	21	-	20	-	1	-	-	-	-
15	Veranschlagte Kosten (1 000 €)	4 383	-	4 021	-	362	-	-	-	-
Nichtwohnbau										
Nichtwohngebäude insgesamt										
16	Gebäude (Anzahl)	690	121	267	130	9	13	2	141	7
17	Rauminhalt (1 000 m³)	4 595	784	2 837	476	29	27	2	412	29
18	Veranschlagte Kosten (1 000 €)	686 357	62 808	470 457	104 031	5 561	7 233	112	35 261	894
davon										
Anstaltsgebäude										
19	Gebäude (Anzahl)	7	-	1	6	-	-	-	-	-
20	Rauminhalt (1 000 m³)	166	-	37	129	-	-	-	-	-
21	Veranschlagte Kosten (1 000 €)	52 922	-	19 233	33 689	-	-	-	-	-
Büro- und Verwaltungsgebäude										
22	Gebäude (Anzahl)	42	1	22	14	1	-	-	4	-
23	Rauminhalt (1 000 m³)	534	8	481	34	3	-	-	8	-
24	Veranschlagte Kosten (1 000 €)	208 581	3 693	188 557	11 584	1 091	-	-	3 656	-
Landwirtschaftliche Betriebsgebäude										
25	Gebäude (Anzahl)	221	44	71	23	2	2	1	77	1
26	Rauminhalt (1 000 m³)	980	288	332	63	2	3	1	291	1
27	Veranschlagte Kosten (1 000 €)	56 986	13 708	19 746	5 192	165	218	57	17 880	20
Nichtlandwirtschaftliche Betriebsgebäude										
28	Gebäude (Anzahl)	380	73	163	73	5	8	1	53	4
29	Rauminhalt (1 000 m³)	2 723	459	1 922	209	17	8	1	100	7
30	Veranschlagte Kosten (1 000 €)	323 565	44 471	223 084	41 368	1 705	1 581	55	10 851	450
darunter										
Fabrik- und Werkstattgebäude										
31	Gebäude (Anzahl)	83	12	40	18	1	3	-	9	-
32	Rauminhalt (1 000 m³)	926	243	598	55	4	4	-	22	-
33	Veranschlagte Kosten (1 000 €)	115 254	24 439	75 067	11 258	750	648	-	3 092	-
Handels- und Lagergebäude										
34	Gebäude (Anzahl)	171	46	58	27	2	2	1	31	4
35	Rauminhalt (1 000 m³)	1 302	194	901	117	12	3	1	67	7
36	Veranschlagte Kosten (1 000 €)	121 207	17 482	73 286	23 219	590	624	55	5 501	450
Hotels und Gaststätten										
37	Gebäude (Anzahl)	6	-	3	1	-	-	-	2	-
38	Rauminhalt (1 000 m³)	39	-	27	7	-	-	-	6	-
39	Veranschlagte Kosten (1 000 €)	9 608	-	6 042	1 950	-	-	-	1 616	-
Sonstige Nichtwohngebäude										
40	Gebäude (Anzahl)	40	3	10	14	1	3	-	7	2
41	Rauminhalt (1 000 m³)	192	30	66	41	6	15	-	13	21
42	Veranschlagte Kosten (1 000 €)	44 303	936	19 837	12 198	2 600	5 434	-	2 874	424

Statistisches Jahrbuch für Bayern 2014

Das Statistische Jahrbuch für Bayern ist das Standardwerk der amtlichen Statistik in Bayern seit 1894. Umfassend und informativ bietet es jährlich die aktuellsten Statistikdaten über Land, Leben, Leute, Politik, Wissenschaft und Wirtschaft in Bayern an.

Auf über 600 Seiten enthält es die wichtigsten Ergebnisse aller amtlichen Statistiken – in Form von Tabellen, Graphiken oder Karten – zum Teil mit langjährigen Vergleichsdaten und Zeitreihen. Ebenso werden ausgewählte wichtige Strukturdaten für Regierungsbezirke, kreisfreie Städte und Landkreise sowie Regionen Bayerns, aber auch für alle Bundesländer und die EU-Mitgliedstaaten dargestellt. Daten aus Statistiken anderer Dienststellen und Organisationen vervollständigen das Angebot.

Preise

Buch 39,- €
CD-ROM (PDF) 12,- €
Buch + CD-ROM 46,- €

Information und Bestellung

Telefon 089 2119-3205
Telefax 089 2119-3457
vertrieb@statistik.bayern.de



Das Jahrbuch und alle anderen Veröffentlichungen sind im Internet verfügbar unter www.statistik.bayern.de/veroeffentlichungen